

STRONA TYTUŁOWA – SPIS ZAWARTOŚCI PROJEKTU

OPIS DO PROJEKTU ZAGOSPODAROWANIA TERENU PRZEBUDOWY DROGI LEŚNEJ	4
1. Podstawa opracowania.....	5
2. Przedmiot inwestycji.	6
3. Istniejący stan zagospodarowania terenu	6
4. Projektowane zagospodarowanie terenu.....	8
5. Zestawienie powierzchni i długości	10
6. Zajęcie terenu	11
7. Warunki geotechniczne	11
8. Ochrona dóbr kultury	13
9. Wpływ eksploatacji górniczej	13
10. Wpływ inwestycji na środowisko	13
11. Obszar oddziaływania obiektu	14
12. Pozostałe dane o obiekcie.....	14
13. Inne wymagania.....	14
OPIS TECHNICZNY	17
1. Stan istniejący obiektu	18
2. Geometria drogi	18
3. Roboty przygotowawcze i nawierzchniowe.....	20
4. Odwodnienie	21
5. Roboty drogowe	23
6. Obiekty inżynierskie	28
INFORMACJA DOTYCZĄCA BEZPIECZEŃSTWA I OCHRONY ZDROWIA	29
1. Zakres robót oraz kolejność realizacji inwestycji.....	30
2. Wykaz istniejących obiektów budowlanych	30
3. Wskazanie elementów zagospodarowania mogących stwarzać zagrożenie bezpieczeństwa i zdrowia	30

4. Wskazanie dotyczące przewidywanych zagrożeń występujących podczas realizacji robót budowlanych	30
5. Wskazanie sposobu prowadzenia instruktażu pracowników przed przystąpieniem do realizacji robót szczególnie niebezpiecznych	32
6. Wskazanie środków technicznych i organizacyjnych, zapobiegających niebezpieczeństwom wynikającym z wykonania robót budowlanych	33
DOKUMENTY FORMALNE	35
OŚWIADCZENIE PROJEKTANTA	36
KOPIA UPRAWNIEŃ.....	37
ZAŚWIADCZENIE	38
UZGODNIENIA.....	39
CZĘŚĆ RYSUNKOWA	56
SPIS RYSUNKÓW	57

**OPIS DO PROJEKTU
ZAGOSPODAROWANIA TERENU
PRZEBUDOWY DROGI LEŚNEJ**

1. Podstawa opracowania

- Umowa nr SA.20.11.2024 z dnia 31.05.2024 r. zawarta pomiędzy PGL LP Nadleśnictwem Rudy Raciborskie z siedzibą ul. Rogera 1, 47-430 Rudy, a firmą Cursus Projekt Marcin Ludwig z siedzibą ul. Spokojna 14, 44-171 Pławniowice,
- Pomiar sytuacyjno-wysokościowy w skali 1:500 do celów projektowych zawierająca pomiar wysokościowy bezpośredni terenu inwestycji – mapa do celów projektowych,
- Ustawa z dnia 7 lipca 1994r. Prawo Budowlane Dz. U. 1994 Nr 89 poz. 414 (t.j. Dz. U. z 2024 r. poz. 725, 834, 1222),
- Obwieszczenie Ministra Rozwoju i Technologii z dnia 12 lipca 2022 r. w sprawie ogłoszenia jednolitego tekstu rozporządzenia Ministra Rozwoju w sprawie szczegółowego zakresu i formy projektu budowlanego, (Dz.U. z 2022 r. poz. 1679),
- Rozporządzenie Ministra Infrastruktury z dnia 24 czerwca 2022 r. w sprawie przepisów techniczno-budowlanych dotyczących dróg publicznych, (Dz. U. z 2022 r. poz. 1518)
- Rozporządzenie Ministra Transportu, Budownictwa i Gospodarki Morskiej z dnia 25 kwietnia 2012 r. w sprawie ustalania geotechnicznych warunków posadawiania obiektów budowlanych (Dz.U. z 2012 poz. 463 z późn. zm.),
- Ustawa z dnia 27 marca 2003 r. o planowaniu i zagospodarowaniu przestrzennym, (t.j. Dz.U. z 2024 r. poz. 1130),
- Ustawa z dnia 20 lipca 2017 r. - Prawo wodne, (t.j. Dz.U. z 2024 r. poz. 1087, 1089, 1473),
- Rozporządzenie Ministra Środowiska z dnia 22 marca 2006 r. w sprawie szczegółowych zasad zabezpieczenia przeciwpożarowego lasów (Dz.U. z 2006 r. nr 58 poz. 405 z późn. zm.),
- Rozporządzenie Ministra Rozwoju i Technologii z dnia 20 grudnia 2021 r. w sprawie szczegółowego zakresu i formy dokumentacji projektowej, specyfikacji technicznych wykonania i odbioru robót budowlanych oraz programu funkcjonalno-użytkowego, (Dz.U. z 2021 r. poz. 2454),
- Rozporządzenie Ministra Rozwoju i Technologii z dnia 20 grudnia 2021 r. w sprawie określenia metod i podstaw sporządzania kosztorysu inwestorskiego, obliczania planowanych kosztów prac projektowych oraz planowanych kosztów robót budowlanych określonych w programie funkcjonalno-użytkowym (Dz.U. z 2021 r. poz. 2458)
- Poradnik techniczny „Drogi leśne” Warszawa - Bedoń 2006 – znowelizowany zarządzeniem nr 16 GDLP z dnia 19 marca 2014r.,
- Wytyczne Zamawiającego tj. PGL Lasy Państwowe Nadleśnictwo Rudy Raciborskie,
- Wytyczne prowadzenia robót drogowych w lasach dopuszczone do wykorzystania w jednostkach

organizacyjnych Lasów Państwowych – zarządzenie DG LP nr 48 z dnia 01.09.2020 r.

- Zarządzenie DG LP nr 36 z dnia 28.05.2021r. w sprawie wytycznych dotyczących korzystania z dróg leśnych, a także ich oznakowania i udostępniania dla ruchu pojazdami silnikowymi, zaprzęgowymi i motorowerami (zn. ZI.771.44.2021).

2. Przedmiot inwestycji.

Przedmiotem inwestycji jest

PRZEBUDOWA DROGI LEŚNEJ KOTLARSKA

Droga zlokalizowana jest na terenie Nadleśnictwa Rudy Raciborskie w leśnictwie Borowiec, Bargłówka i Kotlarnia.

Zamierzenie budowlane polega na:

- wykonaniu robót ziemnych na całym odcinku drogi (wykopy, nasypy, dowóz gruntu G1 w miejscach gdzie to będzie konieczne np. nasyp pod mijanki i poszerzenia jezdni),
- wykonaniu warstwy podbudowy z kruszywa łamanego – jezdni drogi głównej na poszerzeniach, mijanki,
- wykonaniu w-wy profilującej na powierzchni jezdni drogi głównej, mijankach, zjazdach i poszerzeniach,
- wykonaniu nawierzchni z betonu asfaltowego (w-wa ścieralna + w-wa wiążąca) – jezdni drogi głównej, mijanki, zjazdy i poszerzenia,
- wykonaniu przebudowy zjazdu z drogi gminnej znajdującego się na końcu przebudowywanej drogi leśnej,
- wykonaniu poboczy i utwardzeń na zjazdach z mieszanki kruszyw 0/31,5 mm,
- oczyszczeniu skarp, poboczy z istniejących zarośli,
- rozplantowaniu humusu poza krawędziami robót ziemnych – ewentualnie wywóz,
- porządkowaniu terenu przyległego po prowadzonych robotach.

3. Istniejący stan zagospodarowania terenu

Działki ewidencyjne nr **AR_8: 32/2, 46, 62, AR_9: 31/2, 45, 61, 71, 70**, położone są w woj. śląskim, powiecie raciborskim, w jedn. ewid. 241105_5 Gmina Kuźnia Raciborska – obszar wiejski, obręb 0006 Rudy oraz **dz. ewid. nr AR_3: 8/17, 7/3, 6/3, AR_4: 14/1, 14/2, 310, 22, 32/1, 31/1**,

położone są w woj. opolskim, powiecie kędzierzyńsko-kozielskim, w jedn. ewid. 160302_2 Gmina Bierawa, obręb 0032 Goszyce. Wskazane działki stanowią teren pod planowaną przebudowę drogi i są własnością Skarbu Państwa, w zarządzie PGL Lasy Państwowe Nadleśnictwo Rudy Raciborskie.

Teren zamierzenia budowlanego stanowi kompleks upraw leśnych zgodnie z Ustawą o lasach. Zgodnie z art. 3 pkt. 2 Ustawy o lasach grunt, na którym planowana jest przebudowa drogi jest gruntem związanym z gospodarką leśną, zajęтым pod wykorzystanie dla potrzeb gospodarki leśnej: między innymi drogi leśne, jest nadal lasem.

Działka ewidencyjna nr **AR_3: 8/13dr** położona w woj. opolskim, powiecie kędzierzyńsko-kozielskim, w jedn. ewid. 160302_2 Gmina Bierawa, obręb 0032 Goszyce, stanowi pas drogi gminnej i jest działką zarządzaną przez Wójta Gminy Bierawa. Przebudowa zjazdu z drogi gminnej została uzgodniona Gestorem drogi i wyłączona z zakresu zgłoszenia robót budowlanych nie wymagających pozwolenia na budowę - brak konieczności zgłoszenia.

Stan techniczny drogi istniejącej jest zły. Brak poszerzeń na łukach oraz mijanek znacznie utrudnia prowadzenie ruchu oraz spełnienie warunków ochrony pożarowej jaką ma ona pełnić.

Dodatkowo powstałe odkształcenia (KOLEINY) powodują zatrzymywanie wody w „korycie” drogi i podczas obfitych opadów powodują nieprzejezdność drogi oraz dalszą jej degradację w zakresie nawierzchni i podbudowy.

Przedmiotowa droga jest drogą leśną, wewnętrzną położoną wyłącznie na terenie kompleksu leśnego zarządzanego przez Nadleśnictwo Rudy Raciborskie. W chwili obecnej droga stanowi przejezdną drogę o szerokości ok. 3,0 - 3,6 m z poboczami gruntowymi porośniętymi trawą oraz krzewami (lokalnie).

Orientacyjna powierzchnia planowanej do budowy drogi to około 3 ha.

Przedmiotowa droga nie jest drogą publiczną i służy jedynie komunikacji w gospodarce leśnej w tym ochronie przeciwpożarowej kompleksu leśnego jako dojazd pożarowy.

W pasie drogowym drogi leśnej zinwentaryzowano urządzenia infrastruktury podziemnej w postaci sieci teletechnicznej, elektroenergetycznej. Nie wyklucza się występowania elementów infrastruktury podziemnej, nie naniesionych na mapach powiatowego ośrodka dokumentacji geodezyjnej i kartograficznej. Zakres przebudowy nie koliduje z istniejącą infr. podziemną przy założeniu jej normowego posadowienia względem powierzchni drogi leśnej.

Na całej długości droga posiada koleiny oraz wyjeżdżone obniżenia terenu, które utrudniają ruch technologiczny pojazdów obsługujących kompleks leśny jak i również dojazd służb ochrony pożarowej. Na skutek intensywnej eksploatacji istniejąca nawierzchnia gruntowa utraciła nośność pozwalającą na dalsze eksploatowanie przedmiotowej drogi. W niektórych miejscach na skutek

obfitych opadów tworzą się liczne zastoiska wody co spowodowane jest m.in. faktem, że istniejące pobocza wyniesione są ponad poziom nawierzchni istniejącej. W ciągu drogi znajdują się obustronne zjazdy na drogi działowe lub zjazdy do terenów upraw leśnych (wydzielenia i oddziały).

LOKALIZACJA INWESTYCJI:

- województwo śląskie,
- powiat raciborski,
- jedn. ewid. 241105_5 Gmina Kuźnia Raciborska - obszar wiejski,
- obręb 0006 Rudy,
- dz. ewid. nr: **AR_3: 8/17, 7/3, 6/3, AR_4: 14/1, 14/2, 310, 22, 32/1, 31/1,**
- województwo opolskie,
- powiat kędzierzyńsko-kozielski
- jedn. ewid. 160302_2 Gmina Bierawa,
- obręb 0032 Goszyce,
- dz. ewid. nr: **AR_8: 32/2, 46, 62, AR_9: 31/2, 45, 61, 71, 70**
- leśnictwo Borowiec / Bargłówka / Kotlarnia,
- Nadleśnictwo Rudy Raciborskie.

4. Projektowane zagospodarowanie terenu

Projektem zagospodarowania objęto istniejący ślad drogi oraz miejscami teren znajdujący się w bliskim sąsiedztwie w przypadku korekty istniejącego przebiegu oraz w przypadku lokalizacji wymaganych przepisami pożarowymi mijanek oraz zjazdów na drogi leśne.

W ramach projektowanej przebudowy projektuje się drogę leśną o szerokości podstawowej 3,5m z obustronnymi poboczami z kruszywa o frakcji 0/31,5mm o szerokości 0,75m.

Zaprojektowano również mijanki w miejscach, gdzie technologicznie powinny się znajdować poszerzenia drogi, nie rzadziej jednak jak 300 m oraz zastosowano poszerzenia drogi zgodne z poradnikiem Drogi leśne.

Wszelkie ewentualne odstępstwa uzyskały zgodę Inwestora oraz nie pogarszają warunków ochrony pożarowej drogi – został zachowany warunek widoczności.

W miejscu istniejących zjazdów na drogi działowe oraz w miejscach wskazanych przez Inwestora zlokalizowano zjazdy o parametrach jak na przedstawionych rysunkach pn.: Plan sytuacyjny.

Projektowana droga będzie służyć, jako dojazd pożarowy do terenów przy niej zlokalizowanych.

Ponadto w ramach zagospodarowania terenu zaplanowano przebudowę zjazdu z drogi gminnej o parametrach jak dla zjazdów zwykłych zgodnie z rozporządzeniem Ministra Infrastruktury z dnia 24 czerwca 2022 r. w sprawie przepisów techniczno-budowlanych dotyczących dróg publicznych, (Dz. U. z 2022 r. poz. 1518).

Zaprojektowano następującą konstrukcję:

TYP 1 - NAWIERZCHNIA JEZDNI DROGI I ZJAZDÓW

- w-wa ścieralna AC11S 50/70 4cm
- w-wa wiążąca AC16W 50/70 5cm
- górna warstwa podbudowy w-wa wyrównująca kruszywo 0/31,5 C_{90/3} mm śr. gr. 7cm
- profilowanie istniejącej nawierzchni drogi

TYP 2 - NAWIERZCHNIA MIJANEK I POSZERZEŃ

- w-wa ścieralna AC11S 50/70 4cm
- w-wa wiążąca AC16W 50/70 5cm
- górna warstwa podbudowy kruszywo 0/31,5 C_{90/3} gr. 7cm
- dolna warstwa podbudowy kruszywo 0/63 C_{90/3} gr. 25cm
- warstwa odsączająca z piasku 20cm
- wyprofilowane i zagęszczone podłoże - nasyp z gruntu dowiezionego G1

TYP 3 - NAWIERZCHNIA POBOCZY

- kruszywo 0/31,5 C_{90/3} mm gr. 16 cm
- materiał pozostały po profilowaniu.

Uwaga: Warstwę nawierzchni pobocza drogi leśnej dobrano przy założeniu że pobocze na całej szerokości nie stanowi obszaru po którym dopuszcza się ruch pojazdów oraz nie dopuszcza się najechania kołami jakiegokolwiek pojazdu w celu wyminięcia się z pojazdem nadjeżdżającym z przeciwka.

W miejscu istniejących zjazdów nie przewidzianych do przebudowy w ramach przedmiotowej inwestycji przyjęto wyrównanie różnicy poziomu istniejącego zjazdu i poziomu drogi leśnej po przebudowie poprzez ułożenie i zagęszczenie kruszywa 0/31,5 C_{90/3} średnio ok. 15 cm.

Geometria pozioma

Poziomy przebieg osi trasy został narzucony istniejącym śladem drogi leśnej z korektami w miejscach gdzie pozwalały na to warunki terenowe. Załamania osi trasy z uwagi na płynność ruchu wyokrąglono łukami poziomymi. Wielkość stosowanych promieni jest zgodna z Poradnikiem technicznym „Drogi leśne” Warszawa - Bedoń 2006. Ze względu na prędkość projektową jaka w tym wypadku wynosi 30km/h pochylenia poprzeczne zaprojektowano jako daszkowe o wartości 3,5% od osi drogi. Dopuszcza się również zastosowanie spadku jednostronnego na odcinkach drogi o wartości 3,5%. Parametry geometrii poziomej drogi podano na sytuacji szczegółowej i profilu podłużnym drogi.

Geometria pionowa

Celem uzyskania płynności jazdy zastosowano wyokrąglenia, załamania niwelety łukami pionowymi o wartościach zgodnych z danymi rysunkowymi – rys pn. PROFIL PODŁUŻNY.

Niweleta drogi

Zaprojektowana niweleta drogi zapewnia:

- płynne połączenie z odcinkami stykowymi,
- widoczność pionową i wygodę jazdy przez zaprojektowanie łuków pionowych,
- ekonomiczne roboty ziemne powiązane z wymaganą płynnością,
- wykorzystanie istniejącej trasy niwelety jezdni drogi leśnej.

Spadki podłużne przyjęto zgodnie z Poradnikiem technicznym „Drogi leśne” Warszawa - Bedoń 2006.

Przekrój normalny

Zastosowano przekrój poprzeczny dwustronny ze spadkiem na zewnątrz jezdni 2,0%, na mijankach 3% i spadkiem poboczy 6,0%. Dopuszcza się zastosowanie lokalnie spadku nawierzchni jednostronnego 3,5%. Przekrój typowy drogi w miejscach charakterystycznych pokazany został na rysunku pn. PRZEKROJE NORMALNE.

5. Zestawienie powierzchni i długości

Podstawowe wielkości powierzchni i długości:

- | | |
|--|------------|
| • Długość konstrukcyjna projektowanego odcinka drogi | 5+891,85 m |
| • Długość rzeczywista (z odc. Kopalni Piasku „Kotlarnia S.A.) | 5+888,20 m |
| • Długość projektowanego odcinka drogi na terenie inwestora (LP) | 5+778,20 m |
| • Długość zjazdów | 132,00 m |
| • Szerokość jezdni podstawowa | 3,50 m |

• Szerokość poboczy drogi leśnej	0,75 m
• Szerokość mijanki	3,00 m
• Długość mijanki	23 m
• Skosy najazdowe 1: 7	21 m
• Wyokrąglenia wjazdów i wyjazdów mijanki	$r=50,00m$
• Powierzchni jezdni drogi leśnej (droga, zjazdu, mijanki)	25 006,00 m ² w tym:
○ Powierzchnia poszerzeń (ujęta w pow. Jezdni)	597,00 m ²
○ Powierzchnia zjazdów (ujęta w pow. Jezdni)	834,00 m ²
○ Powierzchnia mijanek (ujęta w pow. Jezdni)	2841,00 m ²
• Powierzchnia podsypań (zjazd – droga leśna)	353,00 m ²
• Powierzchnia poboczy drogi leśnej	8 848,00 m ²
• Powierzchnia robót	ok 3 ha
• Powierzchnia jezdni zjazdu drogi gminnej	70,00 m ²
• Powierzchnia poboczy zjazdu drogi gminnej	26,00 m ²

6. Zajęcie terenu

Wszystkie roboty budowlane drogowe związane z budową drogi znajdują się na terenie stanowiącym własność Skarbu Państwa tj. na działkach będących w zarządzie PGL Lasy Państwowe Nadleśnictwo Rudy Raciborskie oraz na terenie działki nr 14/6 będącej w użytkowaniu wieczystym Kopalni „Kotlarnia” S.A. Przed zgłoszeniem robót w właściwym terytorialnie starostwie Inwestor uzyska prawo dysponowania terenem na cele budowlane. Wszelkie roboty znajdujące się w pasie drogi gminnej zostały uzgodnione z Gestorem drogi. Projektowana trasa drogi nie narusza stanu prawnego osób trzecich. Orientacyjna powierzchnia zajętego terenu to około 3 ha.

Roboty będą prowadzone również na terenie należącym do Kopalni Piasku „Kotlarnia” S.A. zakres robót został uzgodniony pismem GM/2185/10/2024 w dniu 15.10.2024 r.

7. Warunki geotechniczne

Celem badań było rozpoznanie podłoża gruntowo-wodnego dla projektowanej budowy drogi leśnej „Kotlarska”, a także określenie stopnia skomplikowania warunków gruntowych i kategorii geotechnicznej dla przedmiotowego obiektu. Badania wykonano zgodnie z obowiązującymi przepisami.

Prace terenowe obejmowały wykonanie rozpoznania w 40 punktach. Rozpoznanie wykonano

przy pomocy otworów małośrednicowych do głębokości 1,0-1,5 m poniżej powierzchni terenu („ppt”). Łącznie wykonano 41,0 mb wierceń. Otwory dostarczyły informacji na temat wykształcenia i miąższości przewierconych utworów. Podczas wykonywania wierceń dokonywano na bieżąco opisów makroskopowych cech gruntów, pobierano metodą B próbki gruntu z zachowaną wilgotnością i składem ziarnowym o klasie jakości 3 do strunowych worków foliowych. Wybrane próbki przekazane zostały do badań laboratoryjnych. Po wykonaniu niezbędnych pomiarów i obserwacji, otwory zlikwidowano urobkiem, z zachowaniem następstwa warstw. Maksymalna miąższość warstwy ubijanego urobku nie przekraczała 0,5 m. Teren prac uporządkowano i doprowadzono do stanu pierwotnego. Zakres badań laboratoryjnych objął oznaczenie podstawowych własności fizycznych gruntów. Prace laboratoryjne obejmowały szczegółowo:

- analiza makroskopowa,
- analiza uziarnienia gruntów,
- badania granic konsystencji.

W ramach prac badawczych wykonano 11 sondowań sondą DPL do głębokości 1,0 m p.p.t.. Łącznie wykonano 11,0 mb sondowań DPL. Wyniki sondowań DPL przedstawiono na załącznikach nr 4.1 – 4.11 w Dokumentacji geotechnicznej.

W miejscach wykonania otworów geotechnicznych teren badań pokrywa warstwa kruszywa łamanego o miąższości 0,1 - 0,3 m. Pod warstwą kruszywa łamanego występują grunty rodzime – mineralne, spoiste i niespoiste – stanowiące podłoże budowlane.

Ze względu na genezę i zróżnicowanie parametrów fizyko-mechanicznych, grunty występujące w podłożu podzielono na następujące warstwy:

W podłożu budowlanym wydzielono 12 warstw geotechnicznych:

Warstwa nBIa – nasyp budowlany - grunt w postaci piasku drobnego w stanie średniozagęszczonym - grunty nośne – $I_D=0,65$;

Warstwa nBIb – nasyp budowlany - grunt w postaci piasku drobnego w stanie zagęszczonym - grunty nośne – $I_D=0,70$;

Warstwa nBII – nasyp budowlany - grunt w postaci piasku średniego w stanie średniozagęszczonym - grunty nośne – $I_D=0,65$;

Warstwa nBIIIa – nasyp budowlany - grunt w postaci piasku gliniastego lub gliny w stanie twardoplastycznym – grunty nośne – $I_L=0,00$;

Warstwa nBIIIb – nasyp budowlany - grunt w postaci pyłu piaszczystego lub gliny w stanie półzwartym – grunty nośne – $I_L=0,00$;

Warstwa Ia – piasek drobny (Pd), piasek drobny na pograniczu piasku średniego (Pd/Ps) w stanie

średniozagęszczonym - grunty nośne – $I_D=0,60$;

Warstwa Ib – piasek drobny (Pd) w stanie zagęszczonym - grunty nośne – $I_D=0,70$;

Warstwa IIa – piasek średni (Ps) w stanie średniozagęszczonym - grunty nośne – $I_D=0,60$;

Warstwa IIb – piasek średni (Ps) w stanie zagęszczonym - grunty nośne – $I_D=0,70$;

Warstwa IIIa - pył piaszczysty (πp) w stanie twardoplastycznym – grunty nośne – $I_L=0,20$;

Warstwa IIIb – piasek gliniasty (Pg), gliny (G) w stanie twardoplastycznym – grunty nośne – $I_L=0,10$;

Warstwa IIIc – piasek gliniasty (Pg) w stanie półzwałym – grunty nośne – $I_L=0,00$.

Charakterystyczne parametry geotechniczne dla wydzielonych warstw geotechnicznych przedstawiono w załączniku nr 5 Dokumentacji Geotechnicznej.

Zgodnie z Rozporządzeniem Ministra Transportu, Budownictwa i Gospodarki Morskiej z dn. 25 kwietnia 2012r. w sprawie ustalania geotechnicznych warunków posadawiania obiektów budowlanych, ustalono, że warunki gruntowo-wodne są proste i ze względu na charakter obiektu przyjęto **pierwszą kategorię geotechniczną**.

8. Ochrona dóbr kultury

Powierzchnia działek objęta projektem nie leży w strefie ochrony konserwatorskiej.

9. Wpływ eksploatacji górniczej

Powierzchnia działek objęta projektem zagospodarowania nie leży w strefie szkód górniczych.

10. Wpływ inwestycji na środowisko

Inwestycja nie stwarza pogorszenia stanu środowiska, zdrowia użytkowników i jego otoczenia. Na podstawie §3 ust. 1 pkt 62 Rozporządzenia Rady Ministrów z dnia 10 września 2019 r. w sprawie przedsięwzięć mogących znacząco oddziaływać na środowisko (Dz. U. z 2019 r. poz. 1839) przedmiotowa inwestycja zaliczana jest do przedsięwzięć mogących potencjalnie znacząco oddziaływać na środowisko.

Dla przedmiotowego zamierzenia budowlanego uzyskano decyzję o środowiskowych uwarunkowaniach realizacji przedsięwzięcia.

11. Obszar oddziaływania obiektu

Obszar oddziaływania obiektu zgodnie z art. 3 pkt 20 ustawy Prawo budowlane (t.j. Dz. U. z 2022 r. poz. 88 z późn. zm.) to teren wyznaczony w otoczeniu obiektu budowlanego na podstawie przepisów odrębnych, wprowadzający związane z tym obiektem ograniczenia w zagospodarowaniu, w tym zabudowy, tego terenu.

Zgodnie z tą definicją teren w otoczeniu przedmiotowej drogi jest lasem. Wynika to również z przeznaczenia zawartego w danych ewidencyjnych.

W oparciu o powyższe, w danym przypadku nie nastąpi oddziaływanie obiektu na teren przyległy. Oddziaływanie ograniczać się będzie jedynie do terenu Inwestora, a w zasadzie do samej inwestycji.

12. Pozostałe dane o obiekcie

Projektowana droga posiada parametry jak dla drogi publicznej klasy technicznej D (droga dojazdowa) i stanowić będzie dojazd jednostek straży pożarnej do terenów ewentualnych pożarów znajdujących się w pobliżu planowanej drogi. Niniejsza droga pełnić będzie funkcję pomocniczą przy realizacji gospodarki leśnej Nadleśnictwa.

Na powierzchni projektowanych robót zachodzi konieczność wycinki niektórych drzew kolidujących ze skrajnią projektowanej drogi leśnej. Wycięcie drzew i gospodarka pozyskanym drewnem leży po stronie Inwestora tj. PGL Lasy Państwowe Nadleśnictwo Rudy Raciborskie. Wykonawca ma jedynie wykarczować pozostałe pnie i właściwie je zagospodarować w konsultacji z Inwestorem.

Projektowana inwestycja nie ogranicza dostępu do drogi publicznej.

13. Inne wymagania

Zgodnie z wymaganiami Inwestora, wykonawca robót ma obowiązek przestrzegania zasad, kryteriów i standardów zrównoważonej gospodarki leśnej FSC – <http://www.fsc.pl> oraz Polskich kryteriów i wskaźników trwałego i zrównoważonego zagospodarowania lasów PEFC – <http://www.pefc-polska.pl> przy prowadzeniu robót budowlanych zleconych na podstawie przedmiotowej dokumentacji.

O ile zajdzie taka potrzeba Wykonawca przed przystąpieniem do prac związanych z przebudową zobowiązany jest do sporządzenia szczegółowej inwentaryzacji stanu istniejącego zagospodarowania terenu w bezpośrednim sąsiedztwie inwestycji, oraz stanu obiektów budowlanych na tychże działkach, opisanie ich stanu technicznego i funkcjonalnego. Po zakończeniu

przebudowy przed oddaniem go do użytku wymagana jest inwentaryzacja powykonawcza geodezyjna (zgodnie z założeniami kontraktu i warunkami umownymi).

Dopuszcza się zmianę lokalizacji zjazdów i mijanek jeśli założenia projektowe będą odbiegać od warunków terenowych, a zmiana poprawi funkcjonalność drogi.

Przed przystąpieniem do robót związanych z przebudową drogi wykonawca wykona i uzgodni projekt organizacji ruchu oraz wystąpi z wnioskiem do zarządcy drogi o zajęcie pasa drogowego, a także uiści stosowne opłaty, jeśli zajdzie taka konieczność.

Przed przystąpieniem do robót Wykonawca przedstawi komplet dokumentów materiałów planowanych do wbudowania Inspektorowi Nadzoru i dopiero po jego akceptacji może dostarczać materiały na plac budowy.

Zakazuje się prowadzenia robót w porach deszczowych i ciągłych opadów. W przypadku gdy roboty prowadzone będą w porze deszczowej (co skutkuje rozjeżdżeniem drogi oraz rozluźnieniem gruntu rodzimego) Wykonawca doprowadzi grunt pod planowaną konstrukcję drogi do stanu pozwalającego na ułożenie na nim konstrukcji drogi leśnej np. poprzez stabilizację na własny koszt.

Inspektor Nadzoru decyduje co do ilości i zakresu badań w trakcie budowy oraz podczas odbioru końcowego (poza zapisami zawartymi w SST). W przypadku wątpliwości co do jakości planowanego do wbudowania materiału Inspektor/Inwestor ma prawo pobrać materiał i przebadać go w laboratorium posiadającym akredytację na dany rodzaj badań. W przypadku gdy wątpliwości co do jakości się potwierdzą, całkowity koszt badań ponosi Wykonawca.

W przypadku gdy po wykonanej inwentaryzacji geodezyjnej zakończonych robót, powierzchnie wybudowanej jezdni drogi, będą większe od wcześniej planowanych, nie wpływa to na zwiększenie zakresu robót i nie ma wpływu na wynagrodzenie wykonawcy, za wyjątkiem robót dodatkowych objętych dodatkowym zleceniem.

Zmiana wielkości powierzchni (wyłącznie dodatnia) spowodowana tolerancjami nie wpływa na projekt jako zmiana istotna, pod warunkiem dotrzymania warunków konstrukcyjnych jezdni oraz głównych parametrów geometrycznych (poziomych i pionowych).

Nie wyklucza się istnienia sieci podziemnych na terenie planowanej inwestycji, które nie zostały geodezyjnie zewidencjonowane. W przypadku wystąpienia prace w ich bezpośrednim sąsiedztwie należy wykonywać ręcznie zachowując szczególną ostrożność oraz zgodnie z wszelkimi wymaganiami BIOZ.

W przypadku podejrzenia występowania sieci nie ujętych w opracowaniu geodezyjnym Wykonawca zdobędzie wszelkie informacje na temat dokładnej ich lokalizacji i rodzaju.

Kruszywo planowane do wbudowania na w-wy podbudowy powinno spełniać wymagania

aktualnej normy, a krzywa uziarnienia powinna się mieścić w przedziale krzywych granicznych dobrego (optymalnego) uziarnienia.

Kruszywo planowane do wbudowania jako podbudowa powinno posiadać uziarnienie umożliwiające osiągnięcie wymaganej nośności i zagęszczenia do wymaganych wskaźników określonych w SST.

Sporządził: mgr inż. Marcin Ludwig

Nr upr. SLK/2515/POOD/09

Nr ewid. SLK/BD/6191/09

OPIS TECHNICZNY

1. Stan istniejący obiektu

Teren objęty projektem stanowi pas istniejącej drogi leśnej gruntowej o szerokości 3,00 do 3,60m z poboczami. Teren przylegający do drogi okalają lasy, których pojedyncze drzewa wrastają i koliduje ze skrajnią drogową.

Nawierzchnia istniejącej drogi wykonana jest z materiału, który w skutek intensywnej eksploatacji został zniszczony i nie nadaje się do przenoszenia ruchu generowanego wywozem drewna.

W ciągu drogi zlokalizowane są zjazdy na drogi boczne i działowe. W wyniku ustaleń nie wszystkie istniejące zjazdy zostały ujęte w docelowych rozwiązaniach.

Stan nawierzchni zjazdów jest porównywalny z przedmiotową drogą na w/w odcinkach.

Stan techniczny drogi istniejącej jest zły. W skutek intensywnej eksploatacji wyjeżdżone zostały koleiny pod śladami kół, które uniemożliwiają poruszanie się pojazdów gospodarki leśnej.

Dodatkowo powstałe odkształcenia (KOLEINY) powodują zatrzymywanie wody w „korycie” drogi i podczas obfitych opadów powodują nieprzejezdnosć drogi.

Przedmiotowa droga jest drogą leśną, wewnętrzną położoną wyłącznie na terenie kompleksu leśnego zarządzanego przez Nadleśnictwo Rudy Raciborskie.

2. Geometria drogi

Przyjęto podstawowe parametry drogi:

- | | |
|--|-------------------|
| – Długość konstrukcyjna projektowanego odcinka drogi | 5+891,85 m |
| – Długość rzeczywista (z odc. Kopalni Piasku „Kotlarnia S.A.) | 5+888,20 m |
| – Długość projektowanego odcinka drogi na terenie inwestora (LP) | 5+778,20 m |
| – Klasa techniczna drogi | - D, |
| – Przekrój drogowy, szlakowy, (0,75m pobocze + 3,5m jezdnia + 0,75m pobocze) | |
| – Prędkość projektowa | - 30km/h |
| – Kategoria ruchu | - KR-1 |
| – Obciążenie nawierzchni | - 10t na oś |
| – Szerokość korony drogi | - min 5.5 m, |
| – Pobocze drogi leśnej | - 2 x 0,75 m |
| – Nawierzchnia drogi leśnej | - beton asfaltowy |
| – Nawierzchnia zjazdu z drogi gminnej | - beton asfaltowy |

Ze względu na prędkość projektową i klasę drogi przyjęto na całości drogi przekrój daszkowy

o wartości 3,5%.

Szkice przekrojów poprzecznych w charakterystycznych miejscach budowanej drogi przedstawione zostały na rys. PRZEKROJE NORMALNE.

Geometria pozioma

Poziome załamanie osi trasy zostało narzucone istniejącym przebiegiem drogi leśnej z nieznacznymi korektami w miejscach tego wymagających. Załamania osi trasy z uwagi na płynność ruchu wyokrąglono łukami poziomymi. Wielkość stosowanych promieni oraz ewentualnych poszerzeń na długości łuku jest zgodna z Poradnikiem technicznym „Drogi leśne” Warszawa - Bedoń 2006. Parametry łuków, poszerzenia oraz długości prostych przejściowych podano na sytuacji szczegółowej i profilu podłużnym drogi.

Promień łuku [m]	Poszerzenie [m]
13	4,70
14-15	3,80
16-20	2,70
21-25	2,10
26-30	1,70
31-35	1,50
36-40	1,30
41-45	1,10
46-50	1,00
51-75	0,70
76-100	0,50
101-150	0,30
151-250	0,25
>250	-

Geometria pionowa

Celem uzyskania płynności jazdy zastosowano wyokrąglenia, załamania niwelety łukami pionowymi. Starano się aby maksymalnie dopasować przebieg korygowanej niwelety do rzędnych istniejących drogi leśnej jak i również dochodzących zjazdów na drogi boczne i działowe. Elementy łuków pionowych oraz parametry prostych wraz z ich pochyleniami pokazano na profilu podłużnym drogi.

Niweleta drogi

Zaprojektowana niweleta drogi zapewnia:

- płynne połączenie z odcinkami stykowymi,
- widoczność pionową oraz poziomą a także wygodę jazdy przez zaprojektowanie łuków pionowych,
- ekonomiczne roboty ziemne powiązane z wymaganą płynnością jazdy i widocznością.

- wykorzystanie istniejącej trasy niwelety jezdni drogi leśnej

Spadki podłużne przyjęto zgodnie z poradnikiem technicznym Dyrekcji Generalnej Lasów Państwowych „Drogi Leśne” – Warszawa –Bedoń 2006. .

Przekrój normalny

W części rysunkowej załączono szczegółowe przekroje normalne. Przekrój poprzeczny dwustronny ze spadkiem na jezdni 2,0%, na mijankach 3% i spadkiem poboczy 6,0%.

3. Roboty przygotowawcze i nawierzchniowe

Roboty przygotowawcze polegać będą na:

- a) Wytyczeniu podstawowych elementów drogi.
- b) Karczowaniu pozostałych korzeni i krzewów wraz z zagospodarowaniem.
- c) Zdjęciu warstwy humusu na poboczach i mijankach w zasięgu planowanych robót drogowych.

Roboty drogowe polegać będą na:

- d) Wykonaniu robót ziemnych na całym odcinku drogi (wykopy, nasypy, dowóz gruntu G1 w miejscach gdzie to będzie konieczne),
- e) Wykonaniu warstwy podbudowy z kruszywa naturalnego łamanego – jezdni drogi głównej, mijanki, zjazdu, poszerzenia jezdni,
- f) Wykonaniu nawierzchni z betonu asfaltowego – jezdni drogi głównej, zjazdu, mijanki,
- g) Wykonaniu poboczy drogi leśnej z kruszywa 0/31,5 mm,
- h) Oczyszczeniu skarp i poboczy z istniejących zarośli,
- i) Rozplantowaniu humusu poza krawędziami robót ziemnych – ewentualnie wywóz,
- j) Porządkowaniu terenu przyległego po prowadzonych robotach,
- k) Przebudowie zjazdu z drogi gminnej.

W miejscach gdzie przebiegają sieci podziemne, pnie należy sfrezować za pomocą frezarki do pni na gł. 0,4m po poziom planowanej nawierzchni drogi (poszerzenia, zjazdu mijanki).

W pozostałych lokalizacjach pnie należy karczować tradycyjnie za pomocą koparki i innych dostępnych narzędzi.

4. Odwodnienie

Dla zapewnienia właściwego odwodnienia drogi zaprojektowano spadek poprzeczny jezdni dwustronny wynoszący 2,0% od jezdni na zewnątrz oraz 3,0% na mijankach i 6,0% dla poboczy. Pozwoli to na szybkie spływy wód powierzchniowych z nawierzchni i korpusu drogi poprzez pobocza na teren leśny i do istniejących rowów przydrożnych. Rowy znajdujące się wzdłuż drogi oraz dochodzące do przepustów znajdujących się pod drogą i pod zjazdami nie podlegają konserwacji w ramach przedmiotowej inwestycji

ISTNIEJĄCE PRZEPUSTY				
Nr przepustu	Kilometraż [km]	Długość [m]	Średnica [mm]	Lokalizacja
1	0+000,00	7,50	600	Zjazd nr 1
2	0+776,80	6,90	600	Droga
3	1+590,90	7,66	600	Droga
4	2+061,70	8,00	500	Zjazd b.n.
5	2+417,60	7,30	600	Droga
6	2+507,20	6,00	600	Droga
7	3+248,90	28,64	600	Zjazd b.n.
8	3+960,30	9,75	500	Zjazd b.n.
9	4+192,90	9,60	600	Droga (PKP)
10	4+201,50	11,20	600	Droga (PKP)
11	4+202,40	1,20	1200	Droga (PKP)
12	4+220,20	11,15	600	Droga (PKP)
13	4+345,40	8,30	600	Droga
14	4+490,50	8,50	600	Droga
15	4+994,80	6,50	600	Droga
16	5+041,20	6,30	600	Droga
17	5+088,50	5,75	600	Droga
18	5+479,70	6,65	600	Droga
19	5+664,00	6,60	600	Droga
20	5+723,20	7,00	600	Droga
Razem:		170,50	-	-

Zestawienie rowów znajdujących się wzdłuż drogi:

ROWY PRZYDROŻNE				
Nr rowu	Początek	Koniec	Strona	Długość [m]
1	-0+044,80	0+000,00	Prawa	44,80
2	0+000,00	0+100,00	Prawa	100,00
3	0+285,20	0+553,80	Prawa	268,60
4	0+398,00	0+563,90	Lewa	165,90
5	0+561,90	0+622,80	Prawa	60,90
6	0+563,90	0+613,00	Lewa	49,10
7	0+715,00	0+939,60	Prawa	224,60
8	0+727,00	0+936,40	Lewa	209,40
9	0+939,60	1+504,40	Prawa	564,80
10	0+936,40	1+335,90	Lewa	399,50
11	1+335,90	1+506,60	Lewa	170,70
12	1+504,40	2+061,70	Prawa	557,30
13	1+532,60	1+962,90	Lewa	430,30
14	2+061,70	2+323,30	Prawa	261,60
15	2+135,60	2+549,00	Lewa	413,40
16	2+323,30	2+581,00	Prawa	257,70
17	2+739,80	2+985,90	Lewa	246,10
18	2+832,00	3+055,60	Prawa	223,60
19	3+090,50	3+229,90	Lewa	139,40
20	3+122,20	3+227,80	Prawa	105,60
21	3+263,70	3+527,80	Prawa	264,10
22	3+266,80	3+539,20	Lewa	272,40
23	3+596,80	3+950,40	Prawa	353,60
24	3+615,20	3+791,00	Lewa	175,80
25	3+826,80	3+870,80	Lewa	44,00
26	3+875,60	3+955,30	Lewa	79,70
27	3+965,20	4+079,00	Lewa	113,80
28	4+343,30	4+397,70	Lewa	54,40
29	4+424,70	4+490,00	Lewa	65,30
30	5+664,00	5+723,20	Prawa	59,20
Razem:				6375,60

Kształt poprzeczny rowu zgodnie z rys. 3.1 i 3.2.

Zestawienie rowów znajdujących się w poprzek drogi:

Nr rowu	Kilometraż [km]	Strona
1	0+613,00	Lewa
2	0+753,90	Prawa
3	0+776,80	Prawa
4	0+776,80	Lewa

5	0+844,40	Prawa
6	0+121,40	Prawa
7	1+341,40	Lewa
8	1+590,90	Prawa
9	1+590,90	Lewa
10	1+962,90	Lewa
11	2+415,60	Prawa
12	2+419,30	Lewa
13	2+454,90	Prawa
14	2+469,60	Lewa
15	2+509,50	Lewa
16	3+206,50	Lewa
17	3+255,50	Prawa
18	3+425,50	Lewa
19	3+434,50	Prawa
20	4+490,50	Prawa
21	4+944,80	Prawa
22	4+944,80	Lewa
23	5+041,20	Prawa
24	5+041,20	Lewa
25	5+088,50	Prawa
26	5+088,50	Lewa
27	5+479,70	Prawa
28	5+479,70	Lewa

5. Roboty drogowe

a) Roboty ziemne

Roboty ziemne dla robót drogowych zostały wyliczone na podstawie przekrojów poprzecznych.

Obejmują one niwelację istniejącej konstrukcji pod konstrukcję drogi leśnej, zjazdów, mijanek oraz wykonanie profilowania gruntu rodzimego po doprowadzeniu do wymaganych rzędnych. Bilans robót uwzględnia roboty ziemne po ściągnięciu humusu na śr. gł. 20 cm.

Grunt przeznaczony na nasyp powinien charakteryzować się grupą nośności G1.

Nie wyklucza się występowanie elementów infrastruktury podziemnej która nie została zidentyfikowana na etapie wykonywania mapy.

Plantowanie powierzchni skarp i korony nasypów należy wykonać po ostatecznym ukształtowaniu nasypów i nadaniu projektowanych spadków i pochyłeń poprzecznych.

Dopuszcza się zagospodarowanie urobku bezpośrednio przy drodze w sposób niezakłócający istniejącego ukształtowania terenu. Nadmiar ponad rozplantowanie należy wywieźć.

Bilans robót (zjazd, mijanki, poszerzenia):Wykop 1119 m³Nasyp 559 m³Rozplantowanie **560 m³**

W przypadku gdy grubość zalegającego materiału nienośnego np. humusu, będzie większa niż wskazania na kartach otworów to należy grunt ten wymienić lub ewentualnie doprowadzić do parametrów pozwalających na ułożenie konstrukcji poprzez wykonanie np. stabilizacji lub innego sposobu zaakceptowanego przez Inspektora nadzoru. Do wymiany należy użyć materiał pochodzący z nadmiaru wykopu jeśli jego parametry na to pozwolą (zakłada się że parametry gruntu rodzimego pozwolą na jego wbudowanie).

Niektóre mijanki zlokalizowane są na istniejących zaniżeniach terenu co skutkować będzie koniecznością uzupełnienia tych zaniżeń materiałem zagęszczalnym pochodzącym z wykopu a w przypadku jego niedoboru z mat. dowiezionego. Koszt dowozu należy ująć w robotach ziemnych.

b) Roboty nawierzchniowe

Na całości drogi nawierzchni jezdni będzie wykonana z betonu asfaltowego.

Poniżej przedstawiono konstrukcje drogi, zjazdów i mijanek występujące na długości projektowanej drogi leśnej.

Zaprojektowano następującą konstrukcję:

TYP 1 - NAWIERZCHNIA JEZDNI DROGI I ZJAZDÓW

- w-wa ścieralna AC11S 50/70 4cm
- w-wa wiążąca AC16W 50/70 5cm
- górna warstwa podbudowy w-wa wyrównująca kruszywo 0/31,5 C_{90/3} mm śr. gr. 7cm
- profilowanie istniejącej nawierzchni drogi

TYP 2 - NAWIERZCHNIA MIJANEK I POSZERZEŃ

- w-wa ścieralna AC11S 50/70 4cm
- w-wa wiążąca AC16W 50/70 5cm
- górna warstwa podbudowy kruszywo 0/31,5 C_{90/3} gr. 7cm
- dolna warstwa podbudowy kruszywo 0/63 C_{90/3} gr. 25cm
- warstwa odsączająca z piasku 20cm

- wyprofilowane i zagęszczone podłoże - nasyp z gruntu dowiezionego G1

TYP 3 - NAWIERZCHNIA POBOCZY

- kruszywo 0/31,5 C_{90/3} mm gr. 16 cm
- materiał pozostały po profilowaniu.

Uwaga: Warstwę nawierzchni pobocza drogi leśnej dobrano przy założeniu że pobocze na całej szerokości nie stanowi obszaru po którym dopuszcza się ruch pojazdów oraz nie dopuszcza się najechania kołami jakiegokolwiek pojazdu w celu wyminięcia się z pojazdem nadjeżdżającym z przeciwka.

W miejscu istniejących zjazdów nie przewidzianych do przebudowy w ramach przedmiotowej inwestycji przyjęto wyrównanie różnicy poziomu istniejącego zjazdu i poziomu drogi leśnej po przebudowie poprzez ułożenie i zagęszczenie kruszywa 0/31,5 C_{90/3} średnio ok. 15 cm.

Podstawowe wielkości powierzchni i długości:

• Długość konstrukcyjna projektowanego odcinka drogi	5+891,85 m
• Długość rzeczywista (z odc. Kopalni Piasku „Kotlarnia S.A.)	5+888,20 m
• Długość projektowanego odcinka drogi na terenie inwestora (LP)	5+778,20 m
• Długość zjazdów	132,00 m
• Szerokość jezdni podstawowa	3,50 m
• Szerokość poboczy drogi leśnej	0,75 m
• Szerokość mijanki	3,00 m
• Długość mijanki	23 m
• Skosy najazdowe 1: 7	21 m
• Wyokrąglenia wjazdów i wyjazdów mijanki	r=50,00m
• Powierzchni jezdni drogi leśnej (droga, zjazdy, mijanki)	25 006,00 m ² w tym:
○ Powierzchnia poszerzeń (ujęta w pow. Jezdni)	597,00 m ²
○ Powierzchnia zjazdów (ujęta w pow. Jezdni)	834,00 m ²
○ Powierzchnia mijanek (ujęta w pow. Jezdni)	2841,00 m ²
• Powierzchnia podsypań (zjazd – droga leśna)	353,00 m ²
• Powierzchnia poboczy drogi leśnej	8 848,00 m ²
• Powierzchnia robót	ok 3 ha
• Powierzchnia jezdni zjazdu drogi gminnej	70,00 m ²
• Powierzchnia poboczy zjazdu drogi gminnej	26,00 m ²

ZESTAWIENIE ZJAZDÓW

ZJAZDY				
L.p.	Kilometraż [km]	Długość [m]	Strona	Powierzchnia [m ²]
Zjazd nr 1	0+000,00	13,9	Prawa	95,35
Zjazd nr 2	0+006,00	16,08	Lewa	84,36
Zjazd nr 3	1+504,40	26,96	Prawa	212,22
Zjazd nr 4	1+506,60	25,94	Lewa	211,45
Zjazd nr 5	3+073,00	22,88	Lewa	109,71
Zjazd nr 6	3+073,70	26,19	Prawa	120,68
Razem:		131,95	-	833,77

ZESTAWIENIE MIJANEK

MIJANKI			
L.p.	Kilometraż [km]	Strona	Powierzchnia [m ²]
Mijanka nr 1	0+000,00	Lewa	132,73
Mijanka nr 2	0+294,60	Lewa	132,30
Mijanka nr 3	0+594,60	Prawa	132,30
Mijanka nr 4	0+894,60	Prawa	132,30
Mijanka nr 5	1+194,60	Lewa	132,30
Mijanka nr 6	1+491,30	Lewa	100,65
Mijanka nr 7	1+790,00	Prawa	132,29
Mijanka nr 8	2+090,10	Lewa	132,40
Mijanka nr 9	2+383,10	Prawa	132,30
Mijanka nr 10	2+680,00	Lewa	132,30
Mijanka nr 11	2+980,00	Prawa	132,30
Mijanka nr 12	3+086,40	Prawa	85,98
Mijanka nr 13	3+386,50	Prawa	132,86
Mijanka nr 14	3+686,50	Lewa	132,30
Mijanka nr 15	3+986,50	Prawa	132,30
Mijanka nr 16	4+251,90	Prawa	132,26
Mijanka nr 17	4+422,10	Prawa	130,47
Mijanka nr 18	4+720,40	Lewa	132,35
Mijanka nr 19	4+978,50	Prawa	134,03
Mijanka nr 20	5+278,80	Lewa	132,66
Mijanka nr 21	5+570,40	Lewa	133,16
Mijanka nr 22	5+842,20	Prawa	138,21
Razem:			2840,75

ZESTAWIENIE POSZERZEŃ NA ŁUKACH

POSZERZENIA				
Nr poszerzenia	Początek	Koniec	Strona	Powierzchnia [m ²]
1	3+029,30	3+115,20	Prawa	31,11
2	3+029,30	3+115,20	Lewa	29,68
3	4+086,00	4+282,70	Prawa	87,67
4	4+086,00	4+335,50	Lewa	112,05
5	4+380,00	4+518,50	Prawa	113,27
6	4+909,50	5+001,20	Lewa	44,17
7	5+314,80	5+418,20	Prawa	22,44
8	5+455,10	5+603,30	Prawa	52,66
9	5+683,80	5+880,80	Lewa	103,97
Razem:				597,02

PODSYPANIA ZJAZDÓW KRUSZYWEM 0/31,5mm

PODSYPANIA ZJAZDÓW KRUSZYWEM 0/31,5mm			
L.p.	Kilometraż [km]	Strona	Powierzchnia [m ²]
1	0+215,70	Prawa	20,00
2	0+224,30	Lewa	20,00
3	0+561,90	Prawa	20,00
4	0+563,90	Lewa	20,00
5	0+936,40	Lewa	20,00
6	0+939,60	Prawa	20,00
7	1+335,90	Lewa	20,00
8	2+061,70	Prawa	20,00
9	2+082,90	Lewa	20,00
10	2+323,30	Prawa	20,00
11	2+611,00	Prawa	20,00
12	3+248,90	Prawa	20,00
13	3+256,50	Lewa	20,00
14	3+549,00	Lewa	20,00
15	3+960,30	Lewa	20,00
16	5+156,00	Lewa	20,00
17	5+314,80	Prawa	20,00
18	5+592,10	Lewa	12,00
Razem:			352,00

6. Obiekty inżynierskie


Na trasie planowanej przebudowy nie przewiduje się remontu poprzez wymianę części przelotowych przepustów pod droga i pod zjazdami.

Sporządził: mgr inż. Marcin Ludwig

Nr upr. SLK/2515/POOD/09

Nr ewid. SLK/BD/6191/09

INFORMACJA DOTYCZĄCA BEZPIECZEŃSTWA I OCHRONY ZDROWIA

<u>OBIEKT:</u>	DROGA LEŚNA KOTLARSKA
<u>BRANŻA:</u>	DROGOWA
<u>LOKALIZACJA:</u>	<p>PGL LP NADLEŚNICTWO RUDY RACIBORSKIE, Województwo opolskie, powiat kędzierzyńsko-kozielski, jedn. ewid. 160302_2 Bierawa, obręb 0032 GOSZYCE, dz. ewid. nr : AR_3: 8/17, 7/3, 6/3, AR_4: 14/1, 14/2, 310, 22, 32/1, 31/1, Województwo śląskie, powiat raciborski, jedn. ewid. 241105_5 Kuźnia Raciborska - obszar wiejski, obręb 0006 Rudy, dz. ewid. nr: AR_8: 32/2, 46, 62, AR_9: 31/2, 45, 61, 71, 70</p>
<u>INWESTOR:</u>	<p>PGL LASY PAŃSTWOWE NADLEŚNICTWO RUDY RACIBORSKIE ul. Rogera 1, 47-430 Rudy tel./fax. +48 32 410 30 29, +48 77 32 410 30 68 e-mail: rudy@katowice.lasy.gov.pl https://rudy-raciborskie.katowice.lasy.gov.pl</p> 
<u>JEDNOSTKA PROJEKTOWA:</u>	<p>CURSUS PROJEKT Marcin Ludwig Ul. Spokojna 14, 44-171 PŁAWNIOWICE tel. +48 602 555 630 fax. +48 32 720 28 16 www.cursusprojekt.pl e-mail: biuro@cursusprojekt.pl</p>

IMIĘ I NAZWISKO	SPECJALNOŚĆ NR UPRAWNIEN	ADRES	PODPIS	DATA
OPRACOWAŁ: mgr inż. Marcin Ludwig	do projektowania bez ograniczeń w specjalności drogowej SLK/2515/POOD/09	Ul. Spokojna 14 44-171 Pławniowice		10-2024 r.

1. Zakres robót oraz kolejność realizacji inwestycji

1.1. Zakres robót

Inwestycja obejmuje:

- przebudowę konstrukcji nawierzchni drogi leśnej,
- przebudowę zjazdu z drogi gminnej,
- przebudowę zjazdów na drogi leśne,
- przebudowę mijanek,

1.2. Kolejność wykonywania robót

- oznaczenie budowy tablica informacyjna,
- zagospodarowanie placu budowy,
- roboty geodezyjne polegające na wytyczeniu przebudowywanej drogi,
- wycinka drzew i karczowanie/frezowanie pni,
- roboty ziemne – poszerzenia,
- roboty budowlane związane z budową: nawierzchni drogi,
- roboty budowlane związane z budową: zjazdów, mijanek,
- roboty wykończeniowe.

2. Wykaz istniejących obiektów budowlanych

- Sieć energetyczna
- Sieć teletechniczna

3. Wskazanie elementów zagospodarowania mogących stwarzać zagrożenie bezpieczeństwa i zdrowia

- Na działce inwestora występują elementy mogące stwarzać zagrożenie bezpieczeństwa i zdrowia ludzi – sieć energetyczna, teletechniczna.
- Zagrożenie spowodowane może być przy realizacji robót związanych z wycinką i karczowaniem drzew oraz z robotami ziemnymi w sąsiedztwie w/w sieci.
- Zagrożenie spowodowane może być przy realizacji robót związanych z budową zjazdu na drogę leśną z drogi gminnej.

4. Wskazanie dotyczące przewidywanych zagrożeń występujących podczas realizacji robót budowlanych

4.1. Roboty ziemne

Zagrożenia występujące przy wykonywaniu robót ziemnych:

- upadek pracownika lub osoby postronnej do wykopu (brak wygradzenia wykopu balustradami, brak przykrycia wykopu).
- zasypanie pracownika w wykopie wąsko przestrzennym (brak zabezpieczenia ścian wykopu przed obsunięciem się; obciążenie klina naturalnego odłamu gruntu urobkiem pochodzącym z wykopu).
- potrącenie pracownika lub osoby postronnej łyżką koparki przy wykonywaniu robót na placu budowy w miejscu dostępnym dla osób postronnych (brak wygradzenia strefy niebezpiecznej).
- potrącenie pracownika lub osoby postronnej przez nadjeżdżające pojazdy przy wykonywaniu robót w pasie drogowym drogi krajowej (brak wygradzenia strefy niebezpiecznej).

Roboty ziemne powinny być prowadzone na podstawie projektu określającego położenie instalacji i urządzeń podziemnych, mogących znaleźć się w zasięgu prowadzonych robót.

W czasie wykonywania wykopów w miejscach dostępnych dla osób niezatrudnionych przy tych robotach, należy wokół wykopów pozostawionych na czas zmroku i w nocy ustawić balustrady zaopatrzone w światło ostrzegawcze koloru pomarańczowego. Poręcze balustrad powinny znajdować się na wysokości 1,10 m nad terenem i w odległości nie mniejszej niż 1,0 m od krawędzi wykopu. Wykopy o ścianach pionowych nieumocnionych, bez rozparcia lub podparcia mogą być wykonane tylko do głębokości 1,0 m w gruntach zwartych, w przypadku, gdy teren przy wykopie nie jest obciążony w pasie o szerokości równej głębokości wykopu. Wykopy bez umocnień o głębokości większej niż 1,0 m, lecz nie większej od 2,0 m można wykonywać, jeżeli pozwalają na to wyniki badań gruntu i dokumentacja geotechniczna.

Jeżeli wykop osiągnie głębokość większa niż 1,0 m od poziomu terenu, należy wykonać zejście (wejście) do wykopu.

Należy również ustalić rodzaje prac, które powinny być wykonywane, przez, co najmniej dwie osoby, w celu zapewnienia asekuracji, ze względu na możliwość wystąpienia szczególnego zagrożenia dla zdrowia lub życia ludzkiego.

Ładowanie urobku, materiałów i wyrobów jest zabronione:

- w odległości mniejszej niż 0,60 m od krawędzi wykopu, jeżeli ściany wykopu są obudowane oraz jeżeli obciążenie urobku jest przewidziane w doborze obudowy,
- w strefie klina naturalnego odłamu gruntu, jeżeli ściany nie są obudowane.

Ruch środków transportowych obok wykopów powinien odbywać się poza granicami klina naturalnego odłamu gruntu. W czasie wykonywania robót ziemnych nie powinno dopuszczać się tworzenia nawisów gruntu.

Przebywanie osób pomiędzy ścianą wykopu a koparką, nawet w czasie postoju jest wzbronione.

Układanie obudowy lub montaż rur w uprzednio wykonanym wykopie o ścianach pionowych i na głębokości powyżej 1,0 m wymaga tymczasowego zabezpieczenia osób klatkami osłonowymi lub obudową prefabrykowaną.

4.2. Roboty wykończeniowe

Przy ręcznej lub mechanicznej obróbce elementów betonowych i kamiennych, pracownicy powinni używać środków ochrony indywidualnej, takich jak:

- gogle lub przyłbice ochronne
- hełmy ochronne
- rękawice wzmocnione skórą
- obuwie z wkładkami stalowymi chroniącymi palce stóp.

Stanowiska pracy powinny umożliwiać swobodę ruchu, niezbędną do wykonywania pracy.

4.3. Maszyny i urządzenia techniczne użytkowane na placu budowy

Zagrożenia występujące przy wykonywaniu robót budowlanych przy użyciu maszyn i urządzeń technicznych:

- podczas wykonywania wykopów ramie koparki lub dźwigu może zaczepić o drzewo
- przy rozładunku palet z prefabrykatami betonowymi może dojść do przygniecenia rozładowujących
- pochwycenie kończyny górnej lub kończyny dolnej przez napęd (brak pełnej osłony napędu)
- potrącenie pracownika lub osoby postronnej łyżką koparki przy wykonywaniu robót na placu budowy lub w miejscu dostępnym dla osób postronnych (brak wygradzenia strefy niebezpiecznej)
- porażenie prądem elektrycznym (brak zabezpieczenia przewodów zasilających urządzenia mechaniczne).

Operatorzy lub maszyniści żurawi, maszyn budowlanych, kierowcy wózków i innych maszyn o napędzie silnikowym powinni posiadać wymagane kwalifikacje.

Stanowiska pracy operatorów maszyn lub innych urządzeń technicznych, które nie posiadają kabin, powinny być:

- zadaszone i zabezpieczone przed spadającymi przedmiotami,
- osłonięte w okresie zimowym.

5. Wskazanie sposobu prowadzenia instruktażu pracowników przed przystąpieniem do realizacji robót szczególnie niebezpiecznych

Kierownik budowy powinien zapoznać pracowników z zagrożeniami występującymi na stanowisku pracy, sposobami ochrony przed zagrożeniami oraz metodami bezpiecznego wykonania pracy na tym stanowisku.

Pracownicy przed przystąpieniem do pracy, powinni być zapoznani z ryzykiem zawodowym z wiązanym z pracą na danym stanowisku pracy.

Pracownicy zatrudnieni na stanowiska operatorów maszyn budowlanych i innych maszyn o napędzie silnikowym powinni posiadać wymagane kwalifikacje. Powyższy wymóg nie dotyczy betoniarek z silnikami

elektrycznymi jednofazowymi oraz z silnikami trójfazowymi o mocy do 1 KW.

Na placu budowy powinny być udostępnione pracownikom do stałego korzystania aktualne instrukcje bezpieczeństwa i higieny pracy dotyczące:

- wykonywania prac związanych z zagrożeniami wypadkowymi lub zagrożeniami zdrowia pracowników
- obsługi maszyn i innych urządzeń technicznych
- postępowania z materiałami szkodliwymi dla zdrowia i niebezpiecznymi

5.1. Udzielanie pierwszej pomocy

Nie wolno dopuścić pracownika do pracy, do której wykonywania nie posiada wymaganych kwalifikacji lub potrzebnych umiejętności, a także dostatecznej znajomości przepisów oraz zasad BHP.

Bezpośredni nadzór nad bezpieczeństwem i higieną pracy na stanowisku pracy sprawują odpowiednio kierownik budowy (kierownik robót) oraz mistrz budowlany, stosownie do zakresu obowiązków.

Przed rozpoczęciem robót na stanowisku pracy pod względem BHP instruktażu udzieli osoba uprawniona do pełnienia nadzoru nad robotami.

6. Wskazanie środków technicznych i organizacyjnych, zapobiegających niebezpieczeństwom wynikającym z wykonania robót budowlanych

Bezpośredni nadzór nad bezpieczeństwem i higieną pracy na stanowiskach pracy sprawują odpowiednio kierownik budowy (kierownik robót) oraz mistrz budowlany, stosownie do zakresu obowiązków. Kierownik budowy powinien podjąć stosowne środki profilaktyczne mające na celu:

- zapewnić sprawny samochód i telefon komórkowy
- zapewnić organizację pracy i stanowisk pracy w sposób zabezpieczający pracowników przed zagrożeniami wypadkowymi oraz oddziaływaniem czynników szkodliwych i uciążliwych
- zapewnić likwidację zagrożeń dla zdrowia i życia pracowników głównie przez stosowanie technologii, materiałów i substancji niepowodujących takich zagrożeń.

W razie stwierdzenia bezpośredniego zagrożenia dla życia lub zdrowia pracowników osoba kierująca pracownikami obowiązana jest do niezwłocznego wstrzymania prac i podjęcia działań w celu usunięcia tego zagrożenia.

Pracownicy zatrudnieni na budowie, powinni być wyposażeni w środki ochrony indywidualnej oraz odzież i obuwie robocze.

Środki ochrony indywidualnej w zakresie ochrony zdrowia i bezpieczeństwa użytkowników tych środków, powinny zapewnić wystarczającą ochronę przed występującymi zagrożeniami (np. upadek z wysokości, uszkodzenie głowy, twarzy, wzroku, słuchu).

Na terenie budowy powinny być urządzone i wydzielone pomieszczenia

- higieniczno – sanitarne i socjalne – szatnie (na odzież roboczą i ochronną),

- umywalnie, jadalnie, suszarnie oraz ustępy.

W przypadku usytuowania pomieszczeń higieniczno – sanitarnych w kontenerach dopuszcza się niższą wysokość tych pomieszczeń, tj. do 2,20 m.

Na terenie budowy powinny być wyznaczone oznakowane, utwardzone miejsca do składania materiałów i wyrobów. Składowiska materiałów, wyrobów i urządzeń technicznych należy wykonać w sposób wykluczający możliwość wywrócenia, zsunienia, rozsunięcia się lub spadnięcia składowanych wyrobów.

Materiały drobnicowe powinny być ułożone w stosy o wysokości nie większej niż 2,0 m, a stosy materiałów workowanych ułożone w warstwach krzyżowo do wysokości nieprzekraczającej 10 – warstw. Odległości stosów przy składaniu materiałów nie powinna być mniejsza niż:

- 0,75 m – od ogrodzenia lub zabudowań
- 5,00 m – od stałego stanowiska pracy

Opieranie składowanych materiałów lub wyrobów o drzewa, płoty, słupy napowietrznych linii elektroenergetycznych, konstrukcje wsporcze sieci trakcyjnej lub ściany obiektu budowlanego jest zabronione.

Teren budowy w szczególności powinien być wyposażony w sprzęt niezbędny do gaszenia pożarów, który powinien być regularnie sprawdzany, konserwowany i uzupełniany, zgodnie z wymogami producentów i przepisów przeciwpożarowych.

Rozmieszczenie gaśnic przenośnych powinno być zgodne z wymaganiami przepisów przeciwpożarowych.

Roboty nawierzchniowe w sąsiedztwie ruchu pieszych należy oznakować zgodnie z instrukcją oznakowania i zabezpieczenia robót prowadzonych w pasie drogowym oraz wyposażać pracowników w kamizelki ostrzegawcze oraz kaski ochronne. Teren prac budowlanych związanych z inwestycją ogrodzić i zabezpieczyć przed przypadkowym wtargnięciem osób trzecich.

DOKUMENTY FORMALNE

OŚWIADCZENIE PROJEKTANTA

Po zapoznaniu się z przepisami ustawy z dnia 7 lipca 1994 r. „Prawo budowlane” (t.j. Dz. U. z 2024 r. poz. 725, 834, 1222), zgodnie z art. 34 ust. 3d pkt. 3 tej ustawy niniejszym oświadczam, że projekt budowlany pod nazwą:

PRZEBUDOWA DROGI LEŚNEJ KOTLARSKA

LOKALIZACJA INWESTYCJI:

- województwo śląskie,
- powiat raciborski,
- jedn. ewid. 241105_5 Gmina Kuźnia Raciborska - obszar wiejski,
- obręb 0006 Rudy,
- dz. ewid. nr: **AR_3: 8/17, 7/3, 6/3, AR_4: 14/1, 14/2, 310, 22, 32/1, 31/1,**
- województwo opolskie,
- powiat kędzierzyńsko-kozielski
- jedn. ewid. 160302_2 Gmina Bierawa,
- obręb 0032 Goszyce,
- dz. ewid. nr: **AR_8: 32/2, 46, 62, AR_9: 31/2, 45, 61, 71, 70**
- leśnictwo Borowiec / Bargłówka / Kotlarnia,
- Nadleśnictwo Rudy Raciborskie.

został wykonany zgodnie z obowiązującymi przepisami oraz zasadami wiedzy technicznej.

Zgodnie z umową oświadczam również, że niniejsza dokumentacja jest wykonana zgodnie z obowiązującymi przepisami, normami i umową, oraz że jest kompletna z punktu widzenia celu jakiemu ma służyć.

IMIĘ I NAZWISKO	SPECJALNOŚĆ	NR UPRAWNIEŃ	PODPIS	DATA
PROJEKTOWAŁ: mgr inż. Marcin LUDWIG	do projektowania bez ograniczeń w specjalności drogowej	SLK/2515/POOD/09		10-2024 r.

KOPIA UPRAWNIEN



SLK/OKK/7131/2515/09

Katowice, dnia 25 maja 2009 r.

D E C Y Z J A

Na podstawie art. 24 ust. 1 pkt 2 ustawy z dnia 15 grudnia 2000 r. o samorządach zawodowych architektów, inżynierów budownictwa oraz urbanistów (Dz.U. z 2001 r. Nr 5, poz. 42 z późn. zm.), art. 13 ust. 1 pkt 1 i ust. 2, art. 14 ust. 1 pkt 2a ustawy z dnia 7 lipca 1994 r. Prawo budowlane (Dz.U. z 2006 r. Nr 156, poz. 1118 z późn. zm.) oraz § 11 ust. 1 pkt 1 rozporządzenia Ministra Transportu i Budownictwa z dnia 28 kwietnia 2006 r. w sprawie samodzielnych funkcji technicznych w budownictwie (Dz.U. z 2006 r. Nr 83, poz. 578 z późn. zm.) w związku z art. 104 Kodeksu postępowania administracyjnego (Dz.U. z 2000 r. Nr 98, poz. 1071 z późn. zm.)

Okręgowa Komisja Kwalifikacyjna Śl.OiIB
n a d a j e

Panu(i) Marcinowi Ludwig
Mgr inż. budownictwa
ur. dnia 11 kwietnia 1978 w Ozimku

UPRAWNIENIA BUDOWLANE
numer ewidencyjny SLK/2515/POOD/09

do projektowania bez ograniczeń
w specjalności drogowej

U Z A S A D N I E N I E

Okręgowa Komisja Kwalifikacyjna Śląskiej Okręgowej Izby Inżynierów Budownictwa w Katowicach na podstawie protokołów z postępowania kwalifikacyjnego oraz z przeprowadzonego egzaminu, stwierdziła, że Pan(i) **Marcin Ludwig** posiada wymagane prawem: wykształcenie i praktykę zawodową oraz uzyskał(a) pozytywny wynik egzaminu - konieczne do uzyskania uprawnień budowlanych **do projektowania bez ograniczeń w specjalności drogowej**.

Szczegółowy zakres uprawnień jest określony na odwrocie niniejszej decyzji.

Pouczenie

1. Zgodnie z art. 12 ust. 7 w/w ustawy Prawo budowlane – podstawie do wykonywania samodzielnych funkcji technicznych w budownictwie stanowi wpis do centralnego rejestru Głównego Inspektora Nadzoru Budowlanego oraz wpis na listę członków właściwej Izby samorządu zawodowego.
2. Od niniejszej decyzji służy odwołanie do Krajowej Komisji Kwalifikacyjnej Polskiej Izby Inżynierów Budownictwa w Warszawie, za pośrednictwem Okręgowej Komisji Kwalifikacyjnej Śl.OiIB w Katowicach w terminie 14 dni od dnia jej doręczenia.

Otrzymują:

1. Pan(i) Marcin Ludwig
Andersena 18/6
44-121 Gliwice
2. Okręgowa Rada Izby
3. Główny Inspektor
Nadzoru Budowlanego
4. a/a



Skład orzekający OKK

1. Mgr inż. Zbigniew Dzierżewicz
2. Mgr inż. Bolesław Jurkiewicz
3. Mgr inż. Tadeusz Lipiński

z a k r e s:

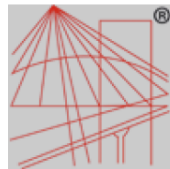
Na podstawie art. 12 ust. 1 pkt 1 i art. 13 ust. 4 Prawa budowlanego w związku z § 18 ust. 1 pkt 1 i 2 rozporządzenia Ministra Transportu i Budownictwa z dnia 28 kwietnia 2006 r. w sprawie samodzielnych funkcji technicznych w budownictwie Pan(i) **Marcin Ludwig** jest uprawniony(a) w specjalności drogowej do:

- 1) projektowania obiektów budowlanych związanych z obiektem budowlanym, takim jak:
 - a) droga, w rozumieniu przepisów o drogach publicznych, z wyłączeniem drogowych obiektów inżynierskich oprócz przepustów,
 - b) droga dla ruchu i postoju statków powietrznych oraz przepust;
- 2) sprawdzania projektów budowlanych i sprawowania nadzoru autorskiego
- 3) sprawowania kontroli technicznej utrzymania obiektów budowlanych **bez ograniczeń**.

Na podstawie § 15 rozporządzenia Ministra Transportu i Budownictwa z dnia 28 kwietnia 2006 r. w sprawie samodzielnych funkcji technicznych w budownictwie - uprawnienia niniejsze uprawniają do sporządzania projektów zagospodarowania działki lub terenu w zakresie specjalności drogowej.

PRZEWODNICZĄCY
OKRĘGOWEJ KOMISJI KVALIFIKACYJNEJ
ŚLĄSKIEJ OKRĘGOWEJ IZBY INŻYNIERÓW BUDOWNICTWA
Mgr inż. Zbigniew Dzierżewicz

ZAŚWIADCZENIE



P O L S K A
I Z B A
I N Ż Y N I E R Ó W
B U D O W N I C T W A

Zaświadczenie

o numerze weryfikacyjnym:

SLK-6B2-UCA-ZT9 *

Pan Marcin Ludvig o numerze ewidencyjnym SLK/BD/6191/09

adres zamieszkania ul. Spokojna 14, 44-171 Pławniowice

jest członkiem Śląskiej Okręgowej Izby Inżynierów Budownictwa i posiada wymagane ubezpieczenie od odpowiedzialności cywilnej.

Niniejsze zaświadczenie jest ważne do dnia 2024-07-31.

Zaświadczenie zostało wygenerowane elektronicznie i opatrzone bezpiecznym podpisem elektronicznym weryfikowanym przy pomocy ważnego kwalifikowanego certyfikatu w dniu 2023-07-07 roku przez:

Roman Karwowski, Przewodniczący Rady Śląskiej Okręgowej Izby Inżynierów Budownictwa.

(Zgodnie art. 5 ust 2 ustawy z dnia 18 września 2001 r. o podpisie elektronicznym (Dz. U. 2001 Nr 130 poz. 1450) dane w postaci elektronicznej opatrzone bezpiecznym podpisem elektronicznym weryfikowanym przy pomocy ważnego kwalifikowanego certyfikatu są równoważne pod względem skutków prawnych dokumentom opatrzonym podpisami własnoręcznymi.)

* Weryfikację poprawności danych w niniejszym zaświadczeniu można sprawdzić za pomocą numeru weryfikacyjnego zaświadczenia na stronie Polskiej Izby Inżynierów Budownictwa www.piib.org.pl lub kontaktując się z biurem właściwej Okręgowej Izby Inżynierów Budownictwa.



Podpisany: Roman Karwowski
Data: 2023-07-07 10:00:00
Numer weryfikacyjny: SLK-6B2-UCA-ZT9

UZGODNIENIA



KOPALNIA PIASKU „KOTLARNIA” SPÓŁKA AKCYJNA

ul. Dębowa 3, 47-246 Kotlarnia

KOPALNIA PIASKU "KOTLARNIA" S.A.
47-246 Kotlarnia, ul. Dębowa 3
tel (77) 484 88 01, fax (77) 484 88 00, 484 88 07
NIP: 749-000-72-36, REGON: P-530943100
BDO: 000003484

Pan
Nadleśniczy Nadleśnictwa Rudy Raciborskie
ul. Rogera 1
47-430 Rudy Raciborskie

Nasz znak: GM/ 2185 /10/2024

Kotlarnia, dn. 15.10.2024

Dotyczy: wykonania nawierzchni bitumicznej na drodze leśnej przebiegającej przez działkę gruntu nr 14/6 w Goszycach zapisaną w Księdze wieczystej OP1K/00030832/1.

W związku z mailem otrzymanym w dniu 2.09.b.r. od firmy "Cursus Projekt" Marcin Ludwig Kopalnia Piasku „Kotlarnia” S.A. akceptuje przedstawiony zakres przebudowy.

Informujemy ponadto że, jeden z dwóch torów przedstawionych na mapie skrzyżowania drogi z linią kolejową został rozebrany. Był to tor linii kolejowej nr 301 relacji Kotlarnia Pyskowice. Drugi tor jest torem linii kolejowej nr 304 (relacji Kotlarnia – Knurów). Tor ten również przewidziany jest do rozbiórki. W związku z powyższym w bliskiej perspektywie czasowej w miejscu aktualnego przejazdu kolejowego pozostanie wyłącznie droga leśna.

Jednocześnie informujemy, że w miejscu skrzyżowania pod infrastrukturą kolejową i drogą przebiegają trzy przepusty łączące rowy leśne. Jeden z tych przepustów przebiega pod koleją oraz pod drogą. Dwa pozostałe przebiegają wyłącznie pod drogą.

Działka o numerze ewidencyjnym 14/6 znajduje się w użytkowaniu wieczystym Kopalni Piasku „Kotlarnia” S.A. W związku z przewidywaną likwidacją linii kolejowej 304 Kopalnia będzie zmierzała do zbycia prawa użytkowania wieczystego terenów pozostałych po likwidacji. W tym kontekście uzasadnione jest nabycie praw własnościowych do gruntu pod drogą oraz związanych z nim przepustów przez Nadleśnictwo, po uprzednim przeprowadzenia podziału geodezyjnego działki nr 14/6.

Prosimy o podjęcie rozmów w tej kwestii.

Do wiadomości "Cursus Projekt" Marcin Ludwig ul. Spokojna 14, 44-171 Pławniowice (na adres email: mludwig@cursusprojekt.pl)

CZŁONEK ZARZĄDU
Dyrektor Zakładu Górniczego
inż. Jan WOJTYŁA

PREZES ZARZĄDU
DYREKTOR NACZELNY
mgr Robert Rakoczy

Kopia GM
Prowadzący Tytus Kosarzycki
tel. 77 480 29 20;

Numery kont bankowych: PKO Bank Polski S.A.: 70144011270000000001937642 Bank PEKAO S.A. Oddział Kędzierzyn-Koźle: 48124016591111000025948040
Telefony:
Centrala: (077) 48-48-801
Dyspozytor: (077) 48-48-806
Marketing: (077) 48-48-608
Sąd Rejonowy Opole VIII Wydział KRS: KRS: 0000021490
NIP: 749-000-72-36
REGON: 530943100
BDO: 000003438
<https://www.kotlarnia.com.pl>



URZĄD GMINY BIERAWA
ul. Wojska Polskiego 12
47-240 B I E R A W A
IRZP.DR.7226. 148 .2024

Bierawa, 2024-08-12

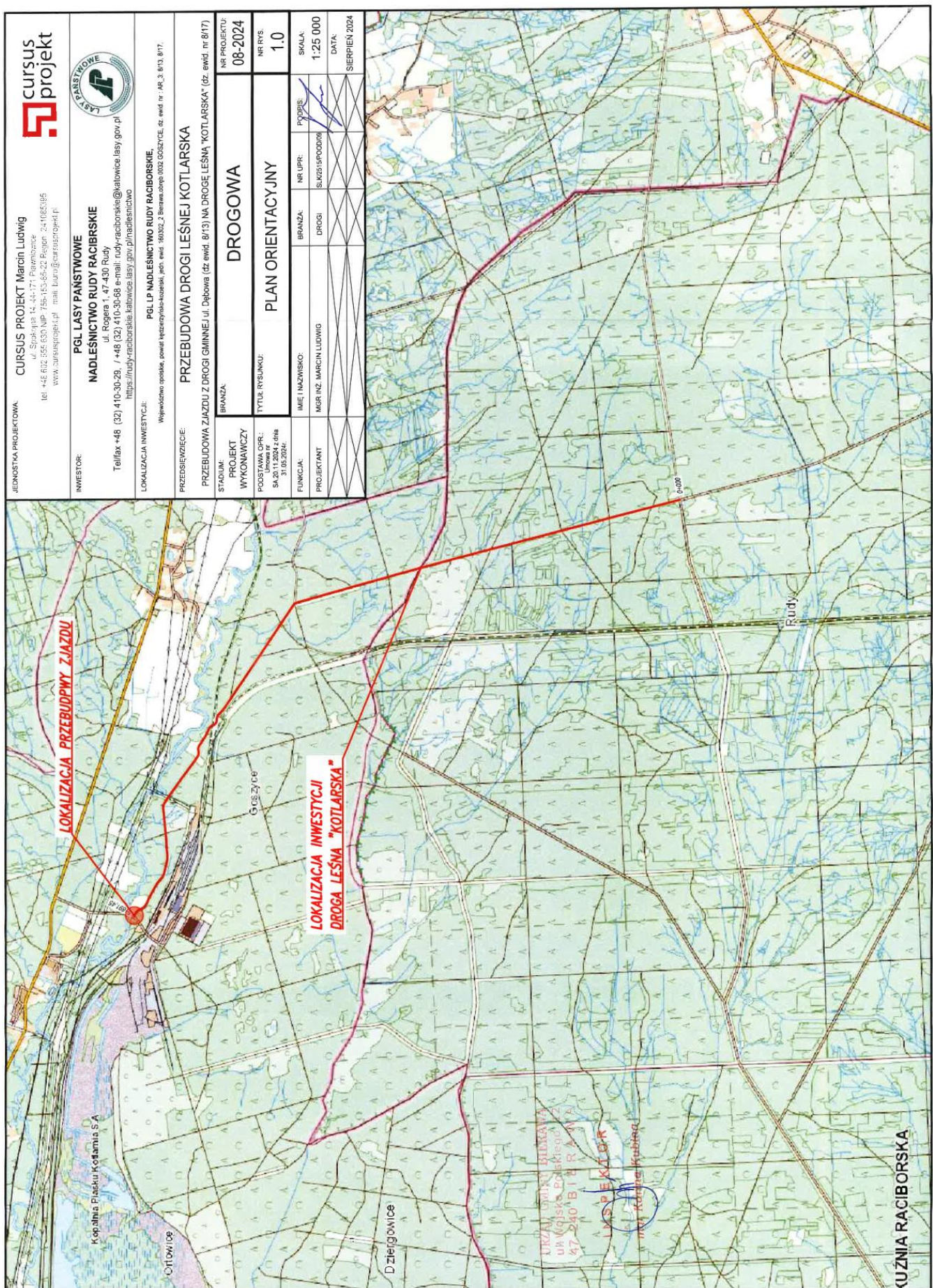
CURSUS PROJEKT
Marcin Ludwig
Ul. Spokojna 14
44-171 Pławniowice

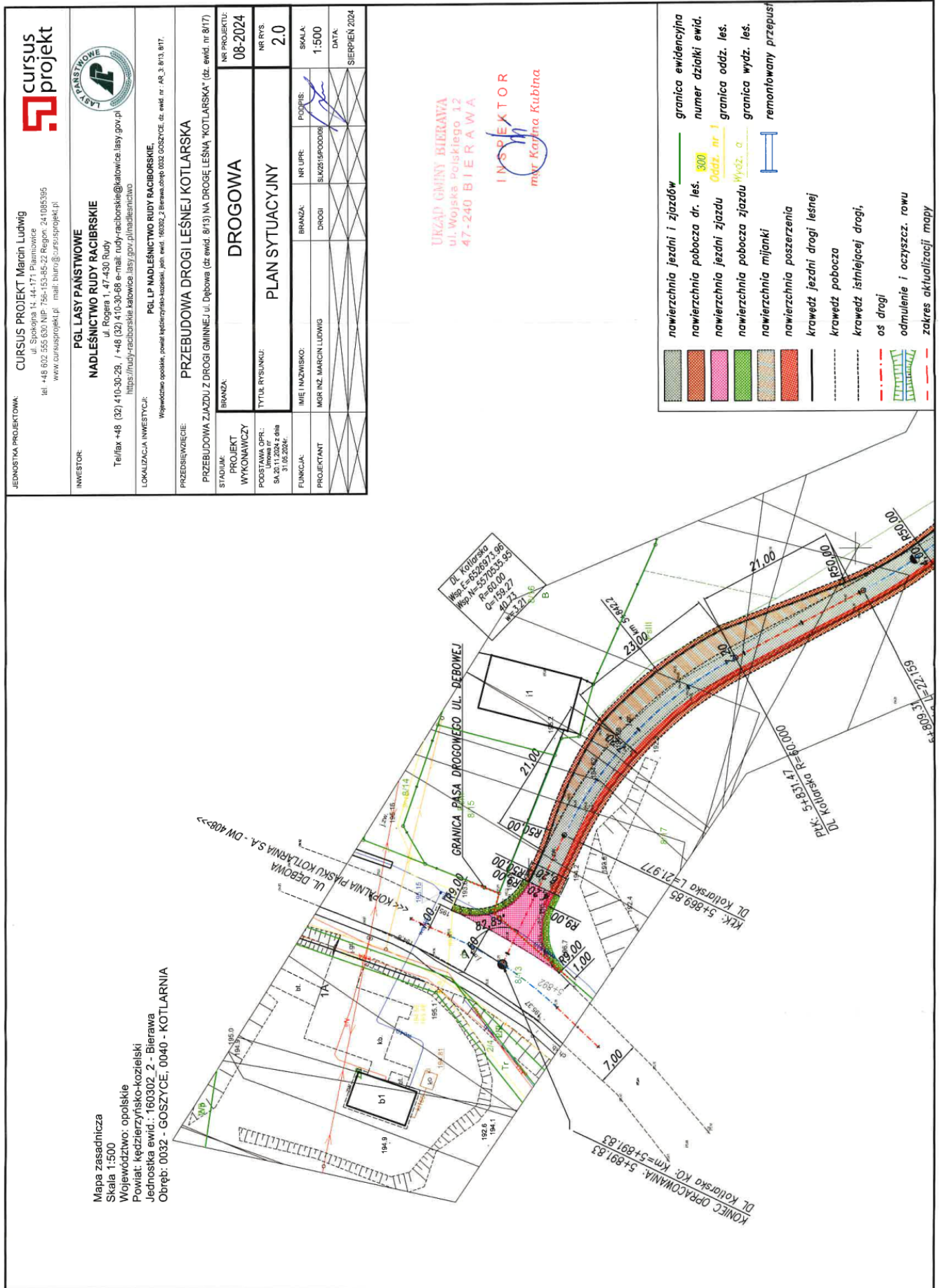
W odpowiedzi na pismo dot. uzgodnienia zakresu przebudowy zjazdu z drogi gminnej ul. Dębowa (dz. Nr 8/13/) w m. Goszyce na działkę drogi leśnej „ Kotlarska” z dnia 9 sierpnia 2024 roku , Gmina Bierawa wyraża zgodę na wykonanie zjazdu z działki nr 8/17 na drogę ul. Dębowa w m. Goszyce z zachowaniem następujących warunków:

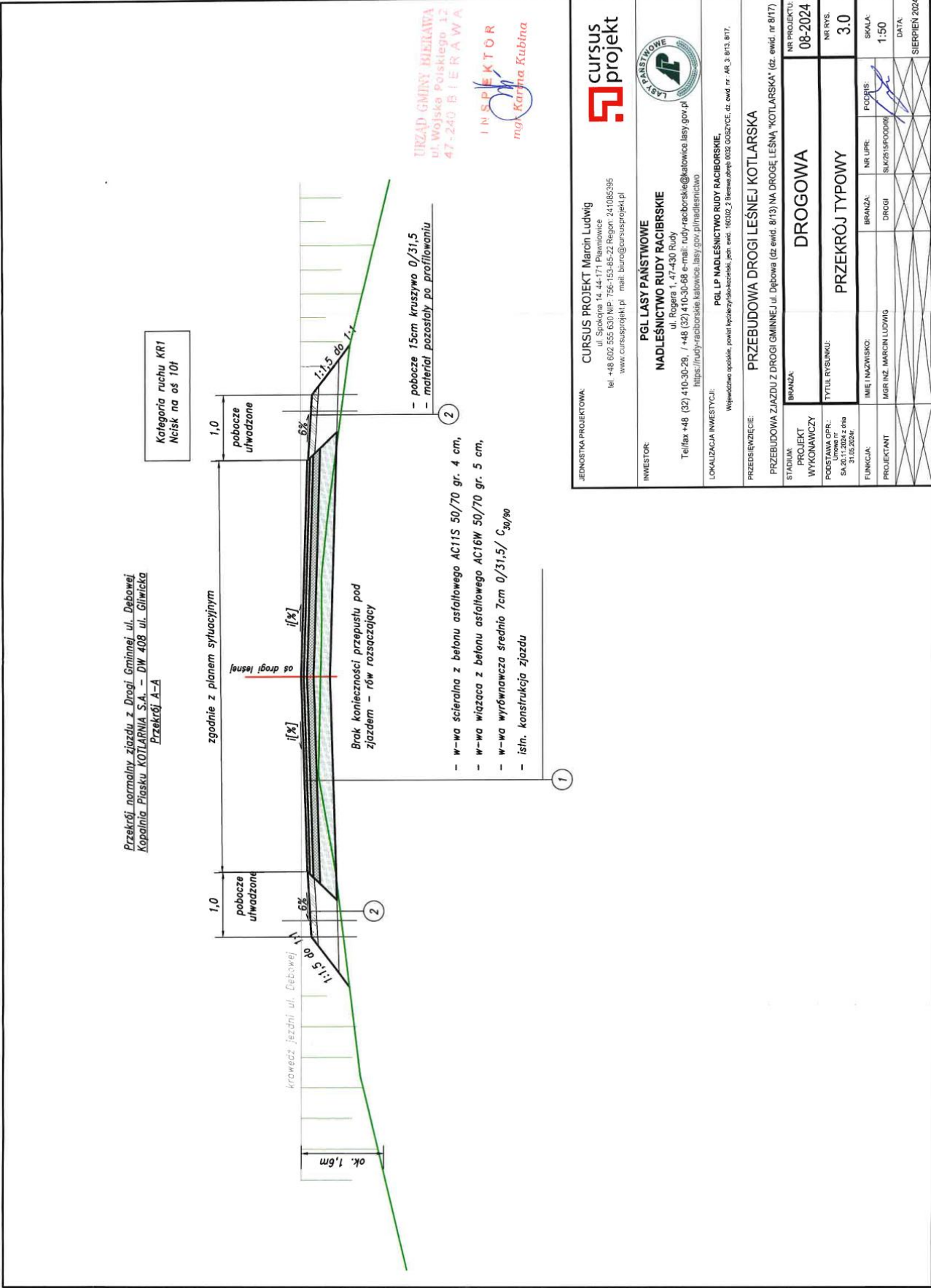
1. Urząd Gminy Bierawa nie ponosi odpowiedzialności za uszkodzenia wskutek prowadzonych robót urządzeń obcych znajdujących się w pasie drogowym. Ewentualne uszkodzenia urządzeń obcych wykonawca robót będzie zobowiązany usunąć na własny koszt w porozumieniu z ich administratorem.
2. W przypadku kolizji wjazdu z istniejącymi urządzeniami lub sieciami w pasie drogowym, inwestor na własny koszt dokona zabezpieczenia lub przełożenia kolidującego urządzenia lub sieci.
3. Połączenie zjazdu z drogą gminną wykonać na własny koszt.
4. Niniejsze pismo stanowi również zgodę na wejście w teren na czas prowadzenia robót związanych z przebudową zjazdu.

Sprawę prowadzi: Karina Kubina

WOJT GMINY
mgr Krzysztof Ficoń









Nr IRZP.6220.5.2024

Bierawa, 28.11.2024 r.

DECYZJA nr 4/24

Na podstawie art. 71 ust.1 i ust. 2 pkt 2, art. 73 ust. 1, art.75 ust.1 pkt 4 i ust. 4, art. 80 ust. 2, art. 84, art. 85, ust. 1, ust.2 pkt 2 ustawy z dnia 03 października 2008 r. *o udostępnieniu informacji o środowisku i jego ochronie, udziale społeczeństwa w ochronie środowiska oraz ocenach oddziaływania na środowisko* (Dz. U z 2024 r. poz. 1112 z późn. zm.), zwanej dalej ustawą ooś, w nawiązaniu do rozporządzenia Rady Ministrów z dnia 10 września 2019r. w *sprawie przedsięwzięć mogących znacząco oddziaływać na środowisko* (Dz. U. z 2019r., poz. 1839) oraz art. 104 *Kodeksu postępowania administracyjnego* (Dz. U. z 2024r., poz. 572 z późn. zm.), po rozpatrzeniu wniosku z dnia 05.07.2024 r. (data wpływu 17.07.2024 r.) złożonego przez Pana Marcina Ludwiga – przedstawiciela CURSUS PROJEKT Marcin Ludwig - działającego z upoważnienia Państwowego Gospodarstwa Leśnego Lasy Państwowe Nadleśnictwa Rudy Raciborskie z siedzibą w Rudach przy ul. Rogera 1, 47-430 Rudy o wydanie decyzji o środowiskowych uwarunkowaniach dla przedsięwzięcia polegającego na „Przebudowa drogi leśnej KOTLARSKA”, na terenie działek w obrębie Goszyce, gm. Bierawa, pow. kędzierzyńsko-kozielski, woj. opolskie oraz w obrębie Rudy, gm. Kuźnia Raciborska, pow. raciborski, woj. śląskie

po zasięgnięciu opinii:

- Państwowego Powiatowego Inspektora Sanitarnego w Kędzierzynie-Koźlu – opinia sanitarna z dnia 28.08.2024r. (wpł. dn. 29.08.2024r.), znak: NZ.9022.4.34.2024.AA,
- Regionalnego Dyrektora Ochrony Środowiska w Opolu – postanowienie z dnia 18 września 2024r. (wpł. dn. 18.09.2024r.), znak: WOOŚ.4220.229.2024.JGD,
- Państwowego Gospodarstwa Wodnego Wody Polskie Zarząd Zlewni w Gliwicach – opinia z dnia 09.10.2024 r. (wpł. dn. 14.10.2024 r.), znak: CG.ZZŚ.4901.143.2024.MS,
- Burmistrza Miasta Kuźnia Raciborska – postanowienie z dnia 29.08.2024r. (wpł. dn. 09.09.2024r.), znak: OŚ.6220.5.2024.

1. Stwierdzam brak potrzeby przeprowadzenia oceny oddziaływania przedmiotowego przedsięwzięcia na środowisko dla wydania decyzji o środowiskowych uwarunkowaniach.
2. Określam następujące warunki realizacji i eksploatacji przedsięwzięcia:
 - a) w sytuacjach awaryjnych (np. wyciek paliwa, oleju) należy podjąć niezwłoczne działania mające na celu zapobieganie przenikaniu zanieczyszczeń do wód

powierzchniowych i podziemnych (np. poprzez unieszkodliwienie wycieku za pomocą odpowiednich sorbentów);

b) odpady powstające podczas realizacji i eksploatacji przedsięwzięcia zbierać i magazynować selektywnie w miejscach do tego wyznaczonych posiadających uszczelnioną nawierzchnię, a następnie przekazywać wyspecjalizowanym firmom do odzysku lub unieszkodliwienia;

c) ewentualne tankowanie pojazdów i maszyn budowlanych oraz magazynowanie wykorzystywanych substancji niebezpiecznych (np. paliw, materiałów budowlanych zawierających substancje niebezpieczne) wykonywać na szczelnej nawierzchni;

d) na bieżąco monitorować stan techniczny pojazdów i maszyn budowlanych pod kątem szczelności układów hydraulicznych i paliwowych;

e) ewentualne naprawy sprzętu prowadzić poza terenem inwestycji, w punktach serwisowych.

3. **Charakterystyka przedsięwzięcia stanowi załącznik nr 1 do niniejszej decyzji o środowiskowych uwarunkowaniach** (zgodnie z art. 82 ust. 3 ustawy z dnia 3 października 2008 r. o udostępnianiu informacji o środowisku i jego ochronie, udziale społeczeństwa w ochronie oraz o ocenach oddziaływania na środowisko)

UZASADNIENIE

Pan Marcin Ludvig - przedstawiciela CURSUS PROJEKT Marcin Ludvig - działającego z upoważnienia Państwowego Gospodarstwa Leśnego Lasy Państwowe Nadleśnictwa Rudy Raciborskie z siedzibą w Rudach przy ul. Rogera 1, 47-430 Rudy wystąpił z wnioskiem z dnia 05.07.2024r. (wpł. dn. 17.07.2024 r.) do Wójta Gminy Bierawa o wydanie decyzji o środowiskowych uwarunkowaniach dla przedsięwzięcia polegającego na „Przebudowa drogi leśnej „KOTLARSKA””.

Do wniosku załączono:

- 1) kartę informacyjną przedsięwzięcia (KIP), opracowaną zgodnie z art. 62a ustawy i zawierającą informacje umożliwiające organowi dokonanie analizy kryteriów, o których mowa w art. 63 ust. 1 ustawy, w czterech egzemplarzach wraz z jego zapisem w formie elektronicznej na informatycznym nośniku danych;
- 2) poświadczoną przez właściwy organ kopię mapy ewidencyjnej obejmującej przewidywany teren, na którym będzie realizowane przedsięwzięcie oraz przewidywany teren, na który będzie oddziaływać przedsięwzięcie;
- 3) mapę, w skali zapewniającej czytelność przedstawionych danych z zaznaczonym przewidywanym terenem, na którym będzie realizowane przedsięwzięcie, oraz z zaznaczonym przewidywanym obszarem, na który będzie oddziaływać przedsięwzięcie;
- 4) pełnomocnictwo do reprezentowania PGL LP Nadleśnictwa Rudy Raciborskie jako Inwestora zadania pn.: „Opracowanie dokumentacji technicznej dla zadania – przebudowa drogi leśnej Kotlarskiej”.

Zgodnie z zapisami art. 21 ust. 2 ustawy, informacje o wniosku w sprawie wydania decyzji oraz o karcie informacyjnej przedsięwzięcia, zostały zamieszczone w prowadzonym przez tut. organ publicznie dostępnym wykazie danych o dokumentach zawierających informacje o środowisku i jego ochronie (nr karty dla wniosku: 20/2024, dla KIP: 21/2024).

Zgodnie z art. 75 ust. 1, pkt 4 ustawy ooś organem właściwym do wydania decyzji o środowiskowych uwarunkowaniach jest Wójt Gminy Bierawa. W toku postępowania stwierdzono, że zgodnie z § 3 ust. 1 pkt 62 (*drogi o nawierzchni twardej o całkowitej długości przedsięwzięcia powyżej 1 km inne niż wymienione w § 2 ust. 1 pkt 31 i 32 oraz obiekty mostowe w ciągu drogi o nawierzchni twardej, z wyłączeniem przebudowy dróg oraz obiektów mostowych, służących do obsługi sieci elektroenergetycznych i zlokalizowanych poza obszarami objętymi formami ochrony przyrody, o których mowa w art. 6 ust. 1 pkt 1-5, 8 i 9 ustawy z dnia 16 kwietnia 2004 r. o ochronie przyrody*) rozporządzenia Rady Ministrów z dnia 10 września 2019r. w sprawie przedsięwzięć mogących znacząco oddziaływać na środowisko (Dz. U. z 2019r. poz. 1839), przedsięwzięcie zalicza się do przedsięwzięć mogących potencjalnie znacząco oddziaływać na środowisko, dla których obowiązek sporządzenia raportu może być wymagany.

Teren inwestycji w części położonej na terenie Gminy Bierawa objęty jest miejscowym planem zagospodarowania przestrzennego Gminy Bierawa zatwierdzonym uchwałą nr XIII/104/2019 Rady Gminy Bierawa z dnia 02.12.2019 r. w sprawie miejscowego planu zagospodarowania wschodniego obszaru gminy Bierawa obejmującego sołectwa Grabówka, Korzonek, Ortowice, Stara Kuźnia, Kotlarnia i Goszyce (Dz. Urz. Woj. Opol. z dnia 10.12.2019r., poz. 3930). Zgodnie z ustaleniami ww. planu lokalizacja przedsięwzięcia jest zgodna z ustaleniami miejscowego planu zagospodarowania przestrzennego. Teren inwestycji znajduje się na obszarze oznaczonym symbolem ZL, dla którego ustala się przeznaczenie:

- podstawowe – lasy;
- uzupełniające – drogi dojazdowe do gruntów leśnych, ścieżki spacerowe, szlaki i trasy rowerowe w ramach dróg dojazdowych do gruntów leśnych, obiekty i urządzenia dopuszczone w ustawie o lasach,

oraz symbolem KK, dla których ustala się przeznaczenie podstawowe - tereny kolejowe.

Obszar inwestycji w obrębie gminy Kuźnia Raciborska w całości nie jest objęty miejscowym planem zagospodarowania przestrzennego.

Wójt Gminy Bierawa ustalił, że liczba stron postępowania przekracza 10. W związku z tym, zawiadomieniem IRZP.6220.5.2024 z dnia 12.08.2024 r. powiadomił strony postępowania o jego wszczęciu oraz o możliwości zapoznania się z aktami sprawy. Ponieważ liczba stron przekroczyła 10, zostały one zawiadomione w drodze obwieszczenia. Żadna ze stron postępowania nie wniosła uwag ani zastrzeżeń dotyczących rozpatrywanej sprawy. Ww. obwieszczenie zamieszczono w terminie od 12.08.2024r. do 26.08.2024r. na tablicy ogłoszeń Urzędu Gminy Bierawa i w sołectwie Goszyce i Kotlarnia oraz na stronie BIP tut. Urzędu a także zamieszczone na tablicy ogłoszeń w Urzędzie Miasta w Kuźni Raciborskiej w dniu 20.08.2024r. oraz na tablicy ogłoszeń w sołectwie Rudy w dniu 21.08.2024r. oraz stronie BIP Urzędu Miasta Kuźnia Raciborska.

Działając zgodnie z art. 64 ust. 1 i 2 w/w ustawy o udostępnianiu informacji o środowisku i jego ochronie, udziale społeczeństwa w ochronie środowiska oraz o ocenach oddziaływania na środowisko, Wójt Gminy Bierawa wystąpił w dniu 12.08.2024r. do Regionalnego Dyrektora Ochrony Środowiska w Opolu, Państwowego Powiatowego Inspektora Sanitarnego w Kędzierzynie-Koźlu oraz Państwowego Gospodarstwa Wodnego Wody Polskie Zarząd Zlewni w Gliwicach o wydanie opinii co do potrzeby przeprowadzenia oceny oddziaływania planowanego przedsięwzięcia na środowisko, a w przypadku stwierdzenia takiej potrzeby co do zakresu raportu o oddziaływaniu przedsięwzięcia na środowisko.

Opinią znak: WOOS.4220.229.2024.JGD z dnia 18.09.2024r. (wpł. dn. 18.09.2024r.) Regionalny Dyrektor Ochrony Środowiska w Opolu wyraził opinię (po zasięgnięciu opinii Regionalnego Dyrektora Ochrony Środowiska w Katowicach), że dla przedmiotowego przedsięwzięcia – nie istnieje potrzeba przeprowadzenia oceny oddziaływania na środowisko.

Opinią znak: CG.ZZŚ.4901.143.2024.MS z dnia 09.10.2024r. (wpł. dn. 14.10.2024r.) Państwowe Gospodarstwo Wodne Wody Polskie po uzupełnieniu przez Inwestora dokumentacji w dniu 13.09.2024 r. na wezwanie z dnia 06.09.2024 r., wyraził opinię, że dla analizowanego przedsięwzięcia nie ma obowiązku przeprowadzenia oceny oddziaływania na środowisko oraz określił warunki tej realizacji.

Opinią znak: NZ.9022.4.34.2024.AA z dnia 28.08.2024r. (wpł. dn. 29.08.2024r.) Państwowy Powiatowy Inspektor Sanitarny w Kędzierzynie-Koźlu nie wniósł o nałożenie na inwestora obowiązku przeprowadzenia oceny oddziaływania na środowisko dla projektowanego przedsięwzięcia. Państwowy Powiatowy Inspektor Sanitarny w Raciborzu nie zajął stanowiska w tej sprawie.

Zgodnie z art. 75 ust. 4 ustawy o udostępnianiu informacji o środowisku i jego ochronie, udziale społeczeństwa w ochronie środowiska oraz o ocenach oddziaływania na środowisko (ustawa ooś), w przypadku gdy przedsięwzięcie wykraczające poza obszar jednej gminy, decyzję o środowiskowych uwarunkowaniach wydaje wójt, na którego obszarze właściwości znajduje się największa część terenu, na którym ma być realizowane to przedsięwzięcie, po zasięgnięciu opinii wójta właściwego dla pozostałego terenu, na którym ma być realizowane to przedsięwzięcie.

W związku z tym Wójt Gminy Bierawa zwrócił się do Burmistrza Miasta Kuźnia Raciborska o opinię na temat przedsięwzięcia, które w części realizowane będzie na terenie gminy Kuźnia Raciborska.

Burmistrz Miasta Kuźnia Raciborska postanowieniem OŚ.6220.5.2024 z dnia 29.08.2024r. pozytywnie zaopiniował realizację przedsięwzięcia.

Zgodnie z zapisami art. 21 ust. 2 ustawy ooś, informacje o opiniach organów współdziałających, zostały zamieszczone w prowadzonym przez tut. organ publicznie dostępnym wykazie danych o dokumentach zawierających informacje o środowisku i jego ochronie (nr kart: 22/2024, 23/2024, 24/2024, 25/2024).

Wyrażone opinie organów współdziałających, skala i rodzaj zamierzonego przedsięwzięcia uzasadnia brak potrzeby przeprowadzenia oceny oddziaływania przedsięwzięcia na środowisko.

Oznacza to w myśl art. 79 ust. 1 ustawy *o udostępnianiu informacji o środowisku i jego ochronie, udziale społeczeństwa w ochronie środowiska oraz o ocenach oddziaływania na środowisko*, że postępowanie w sprawie wydania niniejszej decyzji o środowiskowych uwarunkowaniach nie wymaga zapewnienia możliwości udziału społeczeństwa.

Z analizy uwarunkowań wymienionych w art. 63 ust. 1 ustawy *o udostępnianiu informacji o środowisku i jego ochronie, udziale społeczeństwa w ochronie środowiska oraz o ocenach oddziaływania na środowisko* wynika co następuje:

Planowane do realizacji przedsięwzięcie polegać będzie na przebudowie drogi leśnej „KOTLARSKA” o szerokości ok. 3,00 – 3,50 m i długości przebudowywanego odcinka wynoszącego ok. 5,889 km. Obecnie droga ta posiada nawierzchnię gruntową z kruszywa łamanego, która zostanie zastąpiona nawierzchnią z betonu asfaltowego.

Przedsięwzięcie zlokalizowane jest w południowo-zachodniej części Polski, w województwie opolskim i śląskim, w powiecie kędzierzyńsko-kozielskim i raciborskim, na terenie gminy Bierawa (obwód Goszyce) oraz na terenie gminy Kuźnia Raciborska (obwód Rudy).

Część przedsięwzięcia zlokalizowana na terenie gminy Bierawa (ok. 3,816 km) będzie obejmowała działki w obrębie Goszyce nr: 8/13, 8/17, 7/3, 6/3, 14/1, 14/2, 14/6, 310, 22,32/1, 31/1, 174.

Natomiast część zlokalizowana na terenie gminy Kuźnia Raciborska (ok. 2,073 km) będzie obejmowała działki w obrębie Rudy nr: 32/2, 46,62, 31/2, 45, 61,71, 70.

Obecnie droga leśna „KOTLARSKA” wykorzystywana jest do prowadzenia gospodarki leśnej przez PGL LP Nadleśnictwo Rudy Raciborskie i charakteryzuje się bardzo złym stanem technicznym nawierzchni, z licznymi ubytkami, przełomami, zwężonymi poboczami.

Na odcinku objętym opracowaniem występują obszary upraw leśnych. W pobliżu planowanego zamierzenia budowlanego zlokalizowana jest Kopalnia Piasku Kotleśna S.A., oraz zakłady przemysłowe Polbruk S.A. i Betafence Sp. z o.o. Obszar inwestycji przecina linia kolejowa przeznaczona do transportu piasku z kopalni.

Zakres planowanej przebudowy nie będzie kolidował ani nie będzie wpływał na istniejące obiekty – przepust pod drogą leśną oraz przepust prowadzący wody obiektu hydrograficznego Dopływ z lasu. Nie przewiduje się jakichkolwiek prac na ww. przepuście. Wskazano, że w rejonie obiektu hydrograficznego będą prowadzone prace związane z przebudową nawierzchni drogi w zakresie wykowania nawierzchni bitumicznej.

Roboty budowlane wykonane zostaną przy użyciu typowego sprzętu i maszyn posiadających aktualne badania techniczne. Przy realizacji przedsięwzięcia dominować będą roboty ziemne i nawierzchniowe, wykonywane metodami tradycyjnymi, z zastosowaniem sprzętu samojezdnego, napędzanego silnikami spalinowymi.

Prace inwestycyjne będą wykonywane z materiałów bezpośrednio dostarczanych na miejsce budowy – zarówno beton asfaltowy, jak i materiał kamienny – bez składowania na zapleczu budowy.

W okresie budowy, szacunkowe zużycie podstawowych surowców, materiałów, paliw i energii wyniesie: wody – ok. 600 – 700 m³, paliwa płynne (olej napędowy) – ok. 10 – 11 Mg, energii elektrycznej – ok. 500 – 600 kWh. Ponadto wykorzystane zostaną takie materiały jak: piasek, kruszywo, beton asfaltowy, które będą przewożone z zewnątrz samochodami w zależności od występujących potrzeb.

W fazie eksploatacji będzie występowało zapotrzebowanie na środki do utrzymania, w tym utrzymania zimowego drogi (zależne od warunków atmosferycznych i rodzaju stosowanych środków). Zużycie tych materiałów będzie zależne od warunków atmosferycznych i rodzaju stosowanych środków). Zużycie tych materiałów będzie zależne od sposobów i zasad eksploatacji drogi i będzie takie samo jak dla pozostałej części dróg eksploatowanych przez tego samego zarządcę (średnio ilości ta wynosi około 1,5 kg/m² utrzymywanej powierzchni drogi).

Z uwagi na ciągłość procesu inwestycyjnego związanego z procesem technologicznym realizacji drogi, etap rozbiórki będzie jednocześnie etapem realizacji przedsięwzięcia.

Na etapie realizacji zadania będą wykonywane w istniejącym śladzie jezdni drogi leśnej – spowoduje to okresowe utrudnienia w ruchu, które mogą powodować okresowy wzrost zanieczyszczenia powietrza (m.in. wzrost stężenia SO₂, CO, NO₂, C₆H₆) w związku z zaplanowanymi objazdami.

Ponadto w wyniku prac budowlanych do powietrza przedostawać się będą zanieczyszczenia (np. węglowodory, pyły o różnym składzie granulometrycznym w tym PM₁₀) pochodzące ze

spalania paliw w silnikach maszyn i urządzeń wykorzystywanych przy przebudowie obiektu, pojazdów transportujących materiały budowlane oraz operacji technologicznych. Emisja zanieczyszczeń do powietrza w fazie budowy będzie miała charakter emisji nieorganizowanej, będzie emisją krótkotrwałą, która ustąpi wraz z chwilą zakończenia realizacji przedsięwzięcia.

W fazie eksploatacji przedsięwzięcia zanieczyszczeniami charakterystycznymi dla komunikacji samochodowej będą: tlenki azotu z dominacją dwutlenku azotu (NO₂), powstające podczas spalania oleju napędowego.

Na wielkość emisji tego rodzaju zanieczyszczeń wpływ będzie miał nie tylko stan techniczny drogi, ale i stan techniczny pojazdów, rodzaj paliwa itp. Nie mniej inwestycja na etapie eksploatacji nie będzie znaczącym źródłem emisji zanieczyszczeń do powietrza.

W ramach realizacji przedsięwzięcia wykonana zostanie nowa nawierzchnia na istniejącej drodze przez co nastąpi poprawa płynności ruchu i jednocześnie zmniejszy się emisja spalin wydzielanych przez silniki poruszających się po drodze pojazdów.

Zgodnie z zapisami *Rocznej oceny jakości powietrza w województwie opolskim Raport wojewódzki za rok 2023*, wykonanej w Wydziale Monitoringu Środowiska w Opolu Departamentu Monitoringu Środowiska Głównego Inspektoratu Ochrony Środowiska, przedmiotowe usytuowane jest poza obszarami przekroczeń standardów jakości powietrza.

Przy planowanej inwestycji zabudowa mieszkaniowa zlokalizowana jest na początku odcinka przewidzianego do przebudowy w ciągu ul. Dębowej w Goszycach (woj. Opolskie, gmina Bierawa). W fazie budowy uciążliwość hałasu będzie odczuwalna zwłaszcza w strefie, która znajduje się bezpośrednio przy projektowanej drodze. Źródłem hałasu i drgań będzie sprzęt (głównie samochody ciężarowe i maszyny drogowe) wykorzystywany w czasie realizacji inwestycji. Prace będą prowadzone tylko w porze dziennej (od godz. 6.00 do godz. 22.00). W rejonie bezpośredniego przeprowadzanej budowy mogą wystąpić krótkotrwałe nasilenia hałasu związane z pracą maszyn drogowych. W trakcie budowy, w rejonie lokalizacji okresowe zakłócenia akustyczne spowodowane będą pracą ciężkiego sprzętu budowlanego oraz przejazdami pojazdów transportujących materiały i surowce. Oddziaływanie to będzie miało charakter krótkotrwały, ograniczy się do terenu inwestycji i ustąpi wraz z zakończeniem prac budowlanych.

Na etapie eksploatacji inwestycji źródłem hałasu będą pojazdy mechaniczne, poruszające się po jezdni. Realizacja przedsięwzięcia z uwagi na wymianę nawierzchni drogi poprawi klimat akustyczny w porównaniu do stanu obecnego.

W trakcie prac inwestycyjnych teren budowy zostanie wyposażony w zaplecze socjalne dla pracowników budowy, tj. przenośne toalety ze szczelnymi zbiornikami bezodpływowymi o pojemności 100 l. Ścieki bytowe (ok. 0,2 m³/tydzień) zgromadzone w ww. zbiornikach będą okresowo wywożone do oczyszczalni ścieków przez wyspecjalizowaną firmę. Na etapie realizacji inwestycji nie będą powstawały ścieki przemysłowe.

Inwestycja nie będzie wymagała utworzenia zaplecza budowy dla parku maszynowego. Pojazdy, maszyny i urządzenia będą parkowane w czasie nie wykonywania pracy na terenie pozostającym we władaniu Inwestora. Materiały i surowce na budowę będą przywożone bezpośrednio na teren budowy w zależności od potrzeb.

Dobry stan techniczny oraz prawidłowa eksploatacja pojazdów samochodowych obsługujących budowę oraz maszyn budowlanych pozwoli na właściwe zabezpieczenie gruntu i wód przed zanieczyszczeniem substancjami ropopochodnymi.

Funkcjonowanie drogi nie będzie wiązało się z powstawaniem ścieków bytowych i przemysłowych. Odwodnienie terenu pasa drogi odbywać się będzie grawitacyjnie przez odpowiednio zaprojektowane spadki podłużne i poprzeczne. Z uwagi na niewielkie natężenie ruchu oraz powierzchniowy sposób ich odprowadzania wody nie będą podczyszczane.

Teren inwestycji znajduje się poza obszarami szczególnego zagrożenia powodzią w rozumieniu art. 16 ust. 1 pkt. 34 ustawy Prawo wodne.

Na etapie budowy będą powstawały odpady związane z pracami budowlanymi, użytkowaniem sprzętu budowlanego oraz w związku zatrudnieniem pracowników. Będą to odpady materiałów budowlanych (np.: beton, gruz z betonu, gruz ceglany, drewno, szkło, żelazo i stal), opakowania po materiałach budowlanych, odpady komunalne. Na etapie tym powstawać będą głównie odpady z grupy 17 włączając glebę i ziemię z terenów zanieczyszczonych, w tym odpady o kodzie: 17 01 81 – odpady z remontów i przebudowy dróg, 17 03 02 – asfalt inny niż wymieniony w 17 03 01.

Przedmiotem odpowiedzialnym za prawidłowe gospodarowanie odpadami na etapie realizacji przedsięwzięcia, w tym za przekazanie ich jednostkom uprawnionym do dalszego ich zagospodarowania będzie firma budowlana.

Podczas fazy eksploatacji przedsięwzięcia powstawać będzie nieznaczna ilość odpadów związana z funkcjonowaniem drogi (np. o kodach 02 01 03, 16 81 01*, 16 81 02, 20 03 03). Wytworzone odpady będą selektywnie gromadzone i sukcesywnie przekazywane uprawnionym podmiotom z uwzględnieniem zasad postępowania z odpadami niebezpiecznymi oraz odpadami nadającymi się do powtórnego wykorzystania.

Zgodnie z informacją zamieszczoną w KIP, w zasięgu oddziaływania planowanego przedsięwzięcia nie znajdują się inne przedsięwzięcia realizowane lub zrealizowane, dla których występowałoby kumulowanie oddziaływań z planowanym przedsięwzięciem.

Planowana inwestycja nie kwalifikuje się do zakładów o zwiększonym ryzyku wystąpienia awarii, ani też do zakładu o dużym ryzyku wystąpienia awarii. Nie spełnia kryteriów zaliczenia do jednej z wymienionych kategorii określonych w rozporządzeniu Ministra Rozwoju z dnia 29 stycznia 2016 r. w sprawie rodzajów i ilości znajdujących się w zakładzie substancji niebezpiecznych, decydujących o zaliczeniu zakładu do zakładu o zwiększonym lub dużym ryzyku wystąpienia poważnej awarii przemysłowej (Dz. U. 2016 poz. 138). W związku z użytkowaniem drogi mogą wystąpić zagrożenia dla środowiska w wyniku: wypadków drogowych, a w szczególności incydentów z udziałem pojazdów przewożących substancje niebezpieczne (ryzyko skażenia powietrza, wód, gleb), awarii pojazdów – wzrost emisji substancji szkodliwych do atmosfery.

Przebudowa drogi leśnej będzie obejmowała typowe drogowe roboty budowlane, których wykonanie zgodnie ze sztuką budowlaną, dokumentacją projektową i przepisami prawa budowlanego oraz obowiązującymi normami i przepisami BHP, nie spowoduje zagrożenia katastrofą budowlaną.

Planowana inwestycja nie wpłynie znacząco na ryzyko wystąpienia katastrofy naturalnej zarówno w trakcie realizacji, jak i eksploatacji.

W KIP oddziaływanie przedsięwzięcia na klimat rozpatrzono uwzględniając łagodzenie zmian klimatu, a także adaptację do zmian klimatu i odporność na klęski żywiołowe.

Na etapie realizacji przedsięwzięcia nie będzie miało wpływu na zmiany klimatu. Podczas prac budowlanych, źródłem emisji zanieczyszczeń do powietrza atmosferycznego, w tym gazów cieplarnianych będzie spalanie paliw w silnikach maszyn budowlanych i pojazdów transportowych. Krótki okres trwania tych emisji, ograniczający się do etapu budowy oraz niewielki ładunek emitowanych gazów nie będą miały wpływu na zmiany klimatu. Również na etapie eksploatacji przedsięwzięcia nie będzie znaczącym źródłem emisji gazów cieplarnianych. Przedsięwzięcie pozostaje bez wpływu na natężenie ruchu pojazdów i nie zwiększy się emisja gazów cieplarnianych w porównaniu do stanu istniejącego. Zmianie nie ulegnie również miejsce emisji – ruch pojazdów będzie przebiegał jak dotychczas, istniejącą drogą leśną.

W bezpośrednim sąsiedztwie planowanej inwestycji nie występują cenne obiekty zabytkowe. W rejonie oddziaływania bezpośredniego planowanej inwestycji, brak jest obiektów wpisanych do rejestru zabytków województwa opolskiego i śląskiego lub chronionych na podstawie przepisów o ochronie zabytków i opiece nad zabytkami.

Inwestycja będzie prowadzona w obecnym śladzie jezdni drogi leśnej. Podczas budowy wystąpi czasowe zniekształcenie i naruszenie krajobrazu terenów przyległych budowie w

wąskim pasie do ok. 5 m od granicy śladu istniejącej jezdni. Planowana inwestycja nie zmieni krajobrazu bezpośrednio przy projektowanej inwestycji. Podczas trwania prac budowlanych elementem dysharmonizującym będzie zaplecze budowy, które zostanie uprzątnięte po przeprowadzeniu inwestycji. Po zakończeniu realizacji inwestycji teren wokół drogi zostanie uporządkowany i zagospodarowany.

Jak wskazano powyżej planowana inwestycja będzie realizowana na terenach dwóch województw: opolskiego i śląskiego.

W granicach województw opolskiego obszar realizacji inwestycji znajduje się poza formami ochrony przyrody, o których mowa w art. 6 ust. 1 pkt 1-4 i 6-9 ustawy z dnia 16 kwietnia 2004r. o ochronie przyrody (Dz. U. z 2023 r. poz. 1336, z późn. zm.), zwaną dalej ustawą o ochronie przyrody, a zatem nie będzie naruszać obowiązujących w stosunku do nich zakazów.

Przedsięwzięcie realizowane będzie poza granicami opolskich obszarów Natura 2000, a tym samym poza siedliskami przyrodniczymi oraz poza stanowiskami gatunków roślin i zwierząt, dla ochrony których je wyznaczono.

Zgodnie z bazą danych Regionalnej Dyrekcji Ochrony Środowiska w Opolu w bliskim sąsiedztwie przebudowywanej drogi, stwierdzono występowanie gatunków podlegających ochronie prawnej, kumaka nizinnego *Bombina bombina* i traszki grzebieniastej *Triturus cristatus*. Uwarunkowania siedliskowe wskazują, że ww. gatunki mogą występować na działce nr 6/3 obrębu Goszyce. W północnej części przebiegu przebudowywanej drogi stwierdzono występowanie pachnicy dębowej *Osmoderma eremita*. Zgodnie z informacjami zawartymi w KIP, wykluczono obecność tego gatunku w związku z brakiem jakichkolwiek wzmianek literaturowych. Nie można wykluczyć (sporadycznie na terenie inwestycji lub w jej bezpośrednim sąsiedztwie) występowania innych chronionych gatunków zwierząt (zięba *Fringilla coelebs*, sikora bogatka *Parus major*, jaszczurka zwinka *Lacerta agilis*, trzmiel ziemny *Bombus terrestris*, ślimak winniczek *Helix pomatia* czy drobne ssaki). W stosunku do ww. gatunków zastosowanie mają powszechnie obowiązujące przepisy prawne (art. 56 ustawy o ochronie przyrody).

Przedsięwzięcie zlokalizowane będzie w granicach obszaru projektowanej formy ochrony przyrody, tj. obszar chronionego krajobrazu Bory Kędzierzyńsko-Kozielskie – wyznaczone w Planie Zagospodarowania Przestrzennego Województwa Opolskiego.

Zgodnie z KIP, inwestycja prawdopodobnie będzie wymagała usuwania drzew – w ramach gospodarki leśnej.

Przebudowywana droga przebiega przez korytarz ekologiczny wyznaczony przez Instytut Biologii Ssaków Polskiej Akademii Nauk w Białowieży w 2011r. we współpracy z Pracownią na Rzecz Wszystkich Istot o randze krajowej Lasy Raciborskie KPd-16 oraz wytyczony wcześniej korytarz Rudy Wielkie i Dolina Górnej Wisły. Poważniejszymi zagrożeniami wydaje się być prawdopodobnie zwiększony ruch pojazdów spalinowych nie tylko w trakcie realizacji inwestycji, lecz również w trakcie eksploatacji (zamierzenie usprawnienia płynności ruchu).

Przebudowywana droga zlokalizowana jest poza obszarami o wysokich walorach oraz szczególnie wysokich walorach fizjonomicznych krajobrazu (zgodnie z opracowaniem pn.: Waloryzacja krajobrazu naturalnego województwa opolskiego wraz z programem czynnej i biernej ochrony z 2006r.). Układ przestrzenny okolicy pozostanie bez zmian względem krajobrazu (budowa drogi po istniejącym śladzie, brak lokalizacji obiektów kubaturowych).

W granicach województwa śląskiego droga znajduje się na terenie Parku Krajobrazowego Cysterskie Kompozycje Krajobrazowe Rud Wielkich i w korytarzu ekologicznym dla zwierząt kopytnych. Dla ww. parku zostały wprowadzone zakazy określone w rozporządzeniu nr 181/93 Wojewody Katowickiego z dnia 22 listopada 1983 r. (Dz. U. Woj. Katowickiego poz. 130) – powyższe zakazy nie zawierają się w katalogu zakazów ujętych w art. 17 ust. 1 ustawy z dnia 16 kwietnia 2004 r. o ochronie przyrody (Dz. U. z 2023 r. poz. 1336, z późn. zm.).

Najbliżej położonym w stosunku do inwestycji obszarem Natura 2000 są Stawy Łęczczok PLH240010 (położony w odległości ok. 11,8 km względem planowanej przebudowy drogi).

Według opinii realizacja i eksploatacja planowanego przedsięwzięcia nie wpłynie na walory krajobrazowo-przyrodnicze parku krajobrazowego, ani nie wpłynie na ograniczenia możliwości migracji zwierząt w korytarzu ekologicznym.

W bezpośrednim sąsiedztwie, a zarazem w zasięgu oddziaływania planowanego przedsięwzięcia nie występują:

- a) obszary wodno-błotne, inne obszary o płytkim zaleganiu wód podziemnych, w tym siedliska łąkowe oraz ujścia rzek;
- b) obszary wybrzeży i środowisko morskie;
- c) obszary górskie lub leśne;
- d) obszary objęte ochroną, w tym strefy ochronne ujęć wód i obszary ochronne zbiorników wód śródlądowych;
- e) obszary o krajobrazie mającym znaczenie historyczne, kulturowe lub archeologiczne;
- f) obszary przylegające do jezior;
- g) uzdrowiska i obszary ochrony uzdrowiskowej.

Przewidywany teren, na którym będzie realizowane przedsięwzięcie znajduje się na terenach leśnych. Nad obszarami tymi pieczę sprawuje Leśnictwo Kotlarnia, Borowiec, Bargłówka, Nadleśnictwo Rudy Raciborskie, Regionalna Dyrekcja Lasów Państwowych w Katowicach. Przedsięwzięcie nie będzie negatywnie oddziaływało na lasy państwowe. Ewentualne kolidujące z projektowanym przedsięwzięciem zostaną usunięte w ramach gospodarki leśnej prowadzonej przez nadleśnictwo.

Według stanu na 2021 r. liczba mieszkańców zmniejszyła się o 9,6%. Średnia gęstość zaludnienia na 1 km², według danych na 2021 r. wynosiła 85 osób.

Prawidłowa realizacja jak i eksploatacja planowanego przedsięwzięcia nie będzie oddziaływać w sposób ponadnormatywny na stan środowiska i zdrowie ludzi.

Ze względu na lokalizację przedsięwzięcia (na terenie gminy Bierawa i Kuźnia Raciborska, które nie są położone w obszarze przygranicznym) oraz jego charakter (eksploatacja powoduje lokalne oddziaływanie w otoczeniu terenu przedmiotowego przedsięwzięcia) inwestycja nie wymagała przeprowadzenia postępowania dotyczącego transgranicznego oddziaływania na środowisko.

Przedsięwzięcie jest zlokalizowane w zasięgu jednolitych części wód powierzchniowych (JCWP) Bierawka od Knurówki do ujścia o kodzie RW600011115899 oraz JCWP Łęknica górna o kodzie RW600010115879029, posiadające status naturalnych części wód. Stan JCWP Bierawka od Knurówki do ujścia, zgodnie z „Planem gospodarowania wodami na obszarze dorzecza Odry”, przyjętym rozporządzeniem Ministra Infrastruktury z dnia 16 listopada 2022r. (Dz. U. z 2023 poz. 335), oceniony został jako zły (słaby stan ekologiczny, stan chemiczny poniżej dobrego). Obie JCWP, ze względu na zidentyfikowane w zlewniach presje, zostały uznane za zagrożone nieosiągnięciem celów środowiskowych.

Ponadto planowane przedsięwzięcie zlokalizowane będzie w zasięgu jednolitej części wód podziemnych (JCWPd) o kodzie GW6000143 znajdującej się w regionie wodnym Górnej Odry, posiadającą dobry stan chemiczny oraz słaby stan ilościowy w związku, z czym stn ogólnej jednolitej został oceniony jako słaby. Jednolita część wód podziemnych uznana została za zagrożoną nieosiągnięciem celów środowiskowych. Teren inwestycji znajduje się poza zasięgiem zbiorników wód podziemnych.

W celu wyeliminowania ryzyka zanieczyszczenia ryzyka zanieczyszczenia środowiska wodno-gruntowego w trakcie prowadzonych prac i tym samym pogorszenia aktualnego stanu jednolitej części wód, w zlewni których realizowane będzie przedsięwzięcie, konieczne jest zobligowanie wykonawcy prac do przestrzegania wskazanych w niniejszej opinii warunków realizacji przedsięwzięcia. Przy spełnieniu ww. warunków, realizacja inwestycji nie wpłynie na

możliwość osiągnięcia celów środowiskowych o których jest mowa w art. 56. art. 57, art. 59 i art. 61 ustawy z dnia 20 lipca 2017 r. Prawo wodne, a ustanowionych w „Planie gospodarowania wodami na obszarze dorzecza Odry”, przyjętym rozporządzeniem Ministra Infrastruktury z dnia 16 listopada 2022r. (Dz. U. z 2023 poz. 335).

Analizując wyżej opisane cechy przedsięwzięcia stwierdzono, że nie będzie ono znacząco negatywnie oddziaływać na stan środowiska oraz zdrowie i życie ludzi. Podstawą od odstąpienia od nałożenia obowiązku przeprowadzenia oceny oddziaływania na środowisko planowanego przedsięwzięcia jest brak przesłanek wynikających z zapisów art. 63 ustawy ooś, który określa uwarunkowania konieczne do uwzględnienia przy stwierdzaniu braku potrzeby przeprowadzenia oceny oddziaływania przedsięwzięcia na środowisko.

Przed wydaniem decyzji o środowiskowych uwarunkowaniach dla przedmiotowego przedsięwzięcia Wójt Gminy Bierawa, spełniając wymóg art. 10 § 1 kpa, poinformował w drodze obwieszczenia strony postępowania o możliwości zapoznania się z zebranymi w toku postępowania materiałami dla w/w przedsięwzięcia oraz o możliwości wypowiedzenia się co do złożonych materiałów w terminie 7 dni od daty w której obwieszczenie stało się skuteczne. Żadna ze stron postępowania nie wniosła uwag ani wniosków.

Ww. obwieszczenie zamieszczono w terminie od 18.10.2024r. do 04.11.2024r. na tablicy ogłoszeń Urzędu Gminy Bierawa i w sołectwie Goszyce i Kotlarnia oraz na stronie BIP tut. Urzędu a także zamieszczone na tablicy ogłoszeń w Urzędzie Miasta w Kuźni Raciborskiej w dniu 28.10.2024r. oraz na tablicy ogłoszeń w sołectwie Rudy w dniu 28.10.2024r. oraz stronie BIP Urzędu Miasta Kuźnia Raciborska.

Mając na uwadze powyższe oraz uwzględniając łączne uwarunkowania, o których mowa w art. 63 ust. 1 ustawy z dnia 3 października 2008r. o udostępnianiu informacji o środowisku i jego ochronie, udziale społeczeństwa w ochronie środowiska oraz o ocenach oddziaływania na środowisko (Dz.U. 2024r. poz. 1112 z późn. zm.) postanowiono jak w sentencji.

POUCZENIE

1. Zgodnie z art. 72 ust. 3 ustawy o udostępnianiu informacji o środowisku i jego ochronie, udziale społeczeństwa w ochronie środowiska oraz ocenach oddziaływania na środowisko, decyzję o środowiskowych uwarunkowaniach dołącza się do wniosku o wydanie decyzji, o których mowa w art. 72 ust. 1 oraz zgłoszenia art. 72 ust. 1a ustawy ooś. Złożenie wniosku lub dokonanie zgłoszenia następuje w terminie 6 lat od dnia, w którym decyzja o środowiskowych uwarunkowaniach stała się ostateczna.
2. Zgodnie z art. 72 ust. 4 ustawy ooś złożenie wniosku o wydanie decyzji, o których mowa w pkt 1, może nastąpić w terminie 10 lat od dnia, w którym decyzja o środowiskowych uwarunkowaniach stała się ostateczna, o ile strona, która złożyła wniosek o wydanie decyzji o środowiskowych uwarunkowaniach, lub podmiot, na który została przeniesiona ta decyzja, otrzymali, przed upływem terminu, o którym mowa w pkt 1, od organu, który wydał decyzję o środowiskowych uwarunkowaniach, stanowisko, że realizacja planowanego przedsięwzięcia przebiega etapowo oraz że aktualne są warunki realizacji przedsięwzięcia określone w decyzji o środowiskowych uwarunkowaniach lub postanowieniu, o którym mowa w art. 90 ust. 1 ustawy o udostępnianiu informacji o środowisku i jego ochronie, udziale społeczeństwa w ochronie środowiska oraz ocenach oddziaływania na środowisko, jeżeli było wydane. Zajęcie stanowiska następuje w drodze postanowienia uwzględniającego informacje na temat stanu środowiska i możliwości realizacji warunków wynikających z decyzji o środowiskowych uwarunkowaniach.
3. Na postanowienie, o którym mowa w pkt. 2 przysługuje zażalenie.

4. Od decyzji niniejszej służy stronom odwołanie do Samorządowego Kolegium Odwoławczego w Opolu. Odwołanie wnosi się za pośrednictwem tutejszego organu w terminie 14 dni od dnia doręczenia decyzji.

W trakcie biegu terminu do wniesienia odwołania strona może zrzec się prawa do wniesienia odwołania wobec organu administracji publicznej, który wydał decyzję. Z dniem doręczenia organowi administracji publicznej oświadczenia o zrzeczeniu się prawa do wniesienia odwołania przez ostatnią ze stron postępowania, decyzja staje się ostateczna i prawomocna, co oznacza, iż decyzja podlega natychmiastowemu wykonaniu i brak jest możliwości zaskarżenia decyzji do Wojewódzkiego Sądu Administracyjnego. Nie jest możliwe skuteczne cofnięcie oświadczenia o zrzeczeniu się prawa do wniesienia odwołania.

Jeżeli niniejsza decyzja została wydana z naruszeniem przepisów postępowania, a konieczny do wyjaśnienia zakres sprawy ma istotny wpływ na jej rozstrzygnięcie, na zgodny wniosek wszystkich stron zawarty w odwołaniu, organ odwoławczy przeprowadza postępowanie wyjaśniające w zakresie niezbędnym do rozstrzygnięcia sprawy. Organ odwoławczy przeprowadza postępowanie wyjaśniające także wówczas, gdy jedna ze stron zawarła w odwołaniu wniosek o przeprowadzenie przez organ odwoławczy postępowania wyjaśniającego w zakresie niezbędnym do rozstrzygnięcia sprawy, a pozostałe strony wyraziły na to zgodę w terminie 14 dni od dnia doręczenia im zawiadomienia o wniesieniu odwołania, zawierającego wniosek o przeprowadzenie przez organ odwoławczy postępowania wyjaśniającego w zakresie niezbędnym do rozstrzygnięcia sprawy.



WÓJT
mgr Krzysztof Ficoń

Otrzymują:

- 1) CURSUS PROJEKT Marcin Ludvig, ul. Spokojna 14, 44-171 Pławniowice
- 2) Państwowe Gospodarstwo Leśne Lasy Państwowe Nadleśnictwo Rudy Raciborskie, ul. Rogera 1, 47-430 Rudy
- 3) Pozostałe strony postępowania zawiadomione zgodnie z art. 49 kpa w drodze obwieszczenia
- 4) a/a

Do wiadomości:

- 1) Regionalny Dyrektor Ochrony Środowiska w Opolu, ul. Firmowa 1, 45-594 Opole
- 2) Państwowe Gospodarstwo Wodne Wody Polskie, ul. Robotnicza 2, 44-100 Gliwice
- 3) Państwowy Powiatowy Inspektor Sanitarny w Kędzierzynie-Koźlu, ul. Anny 14, 47-200 Kędzierzyn-Koźle
- 4) Burmistrz Miasta Kuźnia Raciborska, ul. Słowackiego 4, 47-420 Kuźnia Raciborska

Sprawę prowadzi: Sabina Mroczek

Pobrano opłatę skarbową za wydanie decyzji o środowiskowych uwarunkowaniach realizacji przedsięwzięcia w wysokości 205,00 zł w dniu 15.07.2024r. przelewem na podstawie art. 4, załącznik część I pkt 45 ustawy o opłacie skarbowej z dnia 16 listopada 2006r. (Dz. U. z 2023 r. poz. 2111)

INSPEKTOR
mgr inż. Sabina Mroczek

Załącznik nr 1
do decyzji nr 4/24 Wójta Gminy Bierawa z dnia 28.11.2024 r.
(zn. sprawy IRZP.6220.5.2024)

Charakterystyka planowanego przedsięwzięcia zgodnie z art. 84 ust 2 ustawy ooś

Przedmiotem przedsięwzięcia jest przebudowa odcinka drogi leśnej o istniejącej nawierzchni gruntowej z kruszywa naturalnego łamanego o szerokości ok. 3,00 – 3,50 m na terenie gminy Bierawa (ok. 3,816 km) oraz Kuźnia Raciborska (ok. 2,073 km).

Planowany zakres prac:

- budowa wymaganych poszerzeń jezdni umożliwiających wyminięcie się pojazdów (mijanki);
- wzmocnienie istniejącego podłoża gruntowego spoiwem hydraulicznym;
- wykonanie podbudowy z kruszywa naturalnego łamanego na mijankach;
- wykonanie warstwy wiążącej z betonu asfaltowego na całym odcinku jezdni;
- wykonanie warstwy ścieralnej z betonu asfaltowego na całym odcinku jezdni;
- przebudowa istniejących zjazdów na drogi leśne zlokalizowane w ciągu przebudowywanej drogi.

Parametry techniczno-eksploatacyjne drogi:

- kategoria drogi – droga leśna
- klasa techniczna drogi – D (dojazdowa)
- kategoria ruchu – KR 1
- prędkość projektowa – 30 km/h
- szerokość jezdni podstawowa – 3,50 m
- szerokość jezdni na mijankach – od 6,50 do 8,0 m
- szerokość pobocza – 0,75 m
- przekrój drogowy – szlakowy
- nośność nawierzchni – min. 100 kN
- nacisk osi – min. 5t/oś

Powierzchnia inwestycji będzie obejmowała:

- powierzchnia jezdni: ok. 30 000,00 m²,
- powierzchnia poboczy: ok. 10 000,00 m².

Przewidywany teren na którym realizowane będzie przedsięwzięcie wyniesie ok. 67 350 m² (ok. 6,735 ha), natomiast przewidywany obszar, na który będzie oddziaływać przedsięwzięcie w wariantcie inwestycyjnym wynosi 1207364,00 m² (ok. 120,74 ha).

W Ó J T
 mgr Krzysztof Fico

CZĘŚĆ RYSUNKOWA

SPIS RYSUNKÓW

1.1 PLAN ORIENTACYJNY	skala 1:25 000
1.2 PLAN ORIENTACYJNY	skala 1:10 000
2.1 PLAN SYTUACYJNY	skala 1:500
2.2 PLAN SYTUACYJNY	skala 1:500
2.3 PLAN SYTUACYJNY	skala 1:500
2.4 PLAN SYTUACYJNY	skala 1:500
2.5 PLAN SYTUACYJNY	skala 1:500
2.6 PLAN SYTUACYJNY	skala 1:500
2.7 PLAN SYTUACYJNY	skala 1:500
2.8 PLAN SYTUACYJNY	skala 1:500
2.9 PLAN SYTUACYJNY	skala 1:500
2.10 PLAN SYTUACYJNY	skala 1:500
3.1 PRZEKROJE NORMALNE	skala 1:50
3.2 PRZEKROJE NORMALNE	skala 1:50
4.1 PROFIL PODŁUŻNY	skala 1:100/1000
4.2 PROFIL PODŁUŻNY	skala 1:100/1000
4.3 PROFIL PODŁUŻNY	skala 1:100/1000
4.4 PROFIL PODŁUŻNY	skala 1:100/1000
4.5 PROFIL PODŁUŻNY	skala 1:100/1000
4.6 PROFIL PODŁUŻNY	skala 1:100/1000
4.7 PROFIL PODŁUŻNY	skala 1:100/1000